

WOJEWÓDZKA BIBLIOTEKA PUBLICZNA
I CENTRUM ANIMACJI KULTURY W POZNANIU

KRONIKA WIELKOPOLSKI

NR 2 (130)

ROK 2009

POZNAŃ 2009

KSIĄŻKI O WIELKOPOLSCE

NOWOŚCI WYDAWNICZE (oprac. WITOLD GOSTYŃSKI) 137

RECENZJE

Stanisław Jędraś, *Gmina Lipno* (EDYTA BĄTKIEWICZ) 142
Statystyczna karta historii Poznania, pod red. Kazimierza Kruski
(TADEUSZ FUDAŁA) 143

WYDARZENIA – PROBLEMY – OPINIE (styczeń-marzec 2009 r.)

Stan gospodarki turystycznej w Wielkopolsce (KRZYSZTOF KAS-
PRZAK) 147
Szturm powstańców na czarnkowski ratusz (ELŻBIETA GAJDA) ... 153
Koniec elektrolizy aluminium w Koninie (ANDRZEJ DUSZA) 156
Prochy pułkownika Ludwika Bociańskiego złożono w Pleszewie
(KRZYSZTOF GRABOWSKI) 158
Pomnik generała Stanisława Taczaka w Mieszkowie
(EUGENIUSZ CZARNY) 161
Aleksander Wojciechowski – najlepszy wioślarski trener na świecie
(ANDRZEJ KUCZYŃSKI) 165
Gnieźnieńskie spotkania z plakatem (GRAŻYNA KOCZOROWSKA) . 169
140. rocznica urodzin prezydenta Stanisława Wojciechowskiego
– rodem z Kalisza (KRZYSZTOF GRABOWSKI) 173
Koniński Klub Seniorów Lotnictwa (BARTOSZ KIELBASA) 176

WIADOMOŚCI Z MIAST I GMIN

Kronika wydarzeń w województwie wielkopolskim w pierwszym
kwartale 2009 roku (oprac. LENA BEDNARSKA) 179

rtykuły i studia

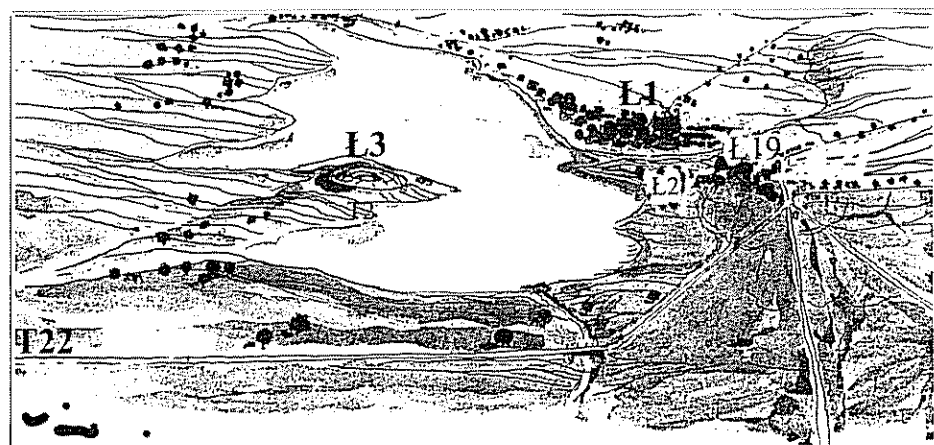
Łekno i jego dziedzictwo

Andrzej M. Wyrwa

Łekno w przestrzeni kulturowej

Łekneński kompleks kulturowo-osadniczy jest obszarem wydzielonym na podstawie kryteriów historycznych i przyrodniczych. Znajduje się w północno-wschodniej Wielkopolsce, na Pałukach (Łekno leży w gminie Wągrowiec, w województwie wielkopolskim, 9 km na północny wschód od Wągrowca, około 60 km od Poznania). Na terytorium w granicach administracyjnych wsi Łekno, Tarnowo Pałuckie, Bracholin, zespołu jezior rynny łekneńsko-bracholińsko-rgielskiej oraz osad stanowiących ich otulinę, w tym Kalisk, położonych obecnie na północnych przedmieściach Wągrowca, Koninka oraz Krosna, leżącego na północny wschód od Łekna. Jego centrum stanowi obszar położony wokół Jeziora Łekneńskiego, gdzie w czasach historycznych były zlokalizowane osady i obiekty architektoniczne o dużym znaczeniu polityczno-administracyjnym, społeczno-gospodarczym i religijnym.

W centrum łekneńskiego mikroregionu osadniczego zlokalizowana jest dzisiejsza wieś Łekno. Jej położenie określają następujące współrzędne geograficzne: 17°18' długości geograficznej wschodniej i 52°50' szerokości geograficznej północnej. Leży ona nad Jeziorem Łekneńskim. Historycznie terytorium, które przynajmniej od wczesnego średniowiecza było nazywane *Łekno*, w różnych przedziałach czasowych odnosiło się do różnych rejonów wokół tegoż jeziora. W pierwszym okresie, od VII do XII/XIII w., był to obszar na zachodnim brzegu jeziora (stanowiska Ł3, Ł4, Ł5), gdzie lokowano grody, rotundę, a potem klasztor. Następnie nazwa ta objęła osadę położoną naprzeciwko klasztoru, na wschodnim brzegu jeziora (stanowiska Ł12 i Ł1, Ł2), która dała początek miastu (Łekno miało prawa miejskie od



Lekneński kompleks osadniczy Oprac. A.M. Wyrwa, rys. A. Grygorowicz
L1, L2 i nast. – stanowiska archeologiczne (osady)
Wszystkie ilustracje pochodzą ze zbiorów Ekspedycji Archeologicznej „Lekno”

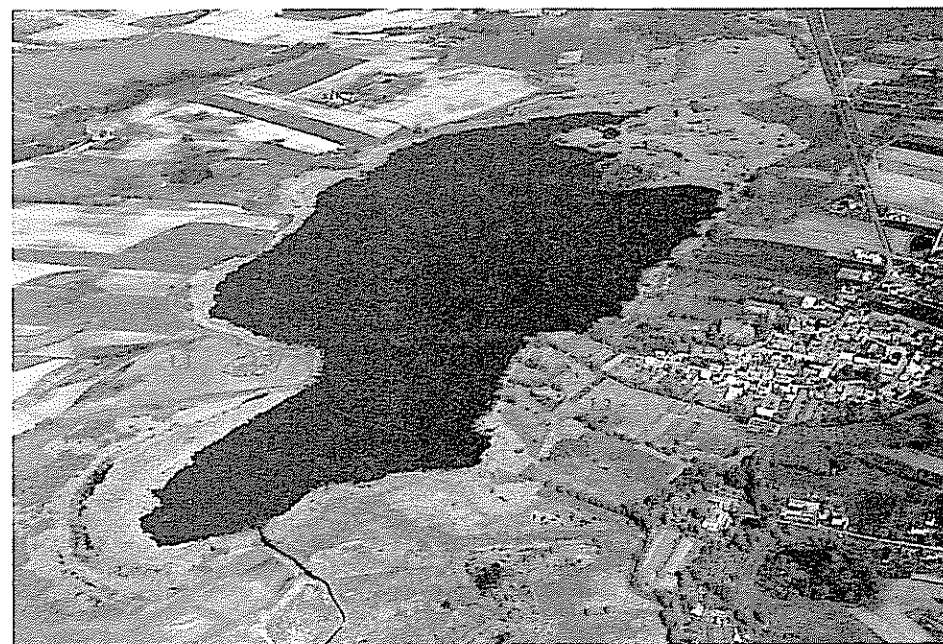
około 1370 do 1888 r.). Stanowiska te były przedmiotem interdyscyplinarnych badań archeologiczno-architektonicznych, antropologicznych, historycznych i przyrodniczych, a w ich wyniku ustalono dynamiczny cykl przemian osadniczych od prahistorii do czasów współczesnych¹.

Najstarsze rozpoznane obecnie ślady osadnicze w tym mikroregionie określono na podstawie badań powierzchniowych w ramach Archeologicznego Zdjęcia Polski oraz badań wykopaliskowych. Datuje się je na schyłkowy paleolit, tj. około 9900-9000 lat p.n.e. Stanowisko datowane na ten okres było związane z ludnością technokompleksu z tylczakami, określaną mianem kultur Federmesser i tarnowskiej. Odkryto je przy północnym brzegu Jeziora Lekneńskiego, w miejscowości Krosno (stanowisko Krosno 6)². Intensywne osadnictwo istniało tutaj także w okresach późniejszych: w neolicie (5500-2200 lat p.n.e.), epoce brązu (2200-750 lat p.n.e.) oraz w epoce żelaza (po 750 r. p.n.e.). Bogate ślady wokół jeziora odnoszą się też do ludności kultury lużyckiej oraz okresu wpływów rzymskich³. Na podstawie znalezisk dwóch skarbów „rzymskich” i pojedynczych monet możemy

¹ Patrz m.in. A.M. Wyrwa, *Opactwo cysterskie Lekno-Wągrowiec (1153-1835/36) Zarys dziejów*, Wągrowiec-Poznań 1998; tenże, *Klasztor cysterski w Leknie (pol. XII-kon. XIV wieku)*, Lekno-Poznań 2003. Starszą literaturę podano w: *Cystrzy w krajobrazie kulturowym ziem polskich w 850-lecie fundacji opactwa cysterskiego w Leknie 1153-2003. Materiały z sesji naukowej odbytej w Wągrowcu w dniu 4 lipca 2003 roku z okazji jubileuszu fundacji opactwa cysterskiego w Leknie*, pod red. A.M. Wyrwy, Lekno-Wągrowiec-Poznań 2004.

² M. Kobusiewicz, *Przemiany osadniczo-kulturowe w paleolicie i mezolicie Pałuk*, „Studia i Materiały do dziejów Pałuk” (dalej: SMDP) t. 6 (2006), s. 53-60; A.M. Wyrwa, *The Necessity for Interdisciplinary Approach to a Natural Environment in Prehistory and History. The Case of the Settlement Complex in Lekno, Wągrowiec County, Wielkopolska Province*, „Archeozoologia” (Katowice) t. 21 (2003), s. 161-200.

³ M. Przybył, *Źródła archeologiczne do badań nad osadnictwem pradziejowym i wczesnośredniowiecznym w rejonie Lekna i Wągrowca (katalog stanowisk)*, Poznań 1997 (maszynopis w zbiorach Wojewódzkiego Konserwatora Zabytków w Pile i Ekspedycji Archeologicznej „Lekno” w Poznaniu).



Zdjęcie lotnicze centrum lekneńskiego kompleksu osadniczego. Fot. W. Stępień
L1 – wieś Lekno, L2 – gródek stożkowy, L3 – Klasztor (z grodami, rotundą i klasztorem cysterskim), L4 – podgródzie

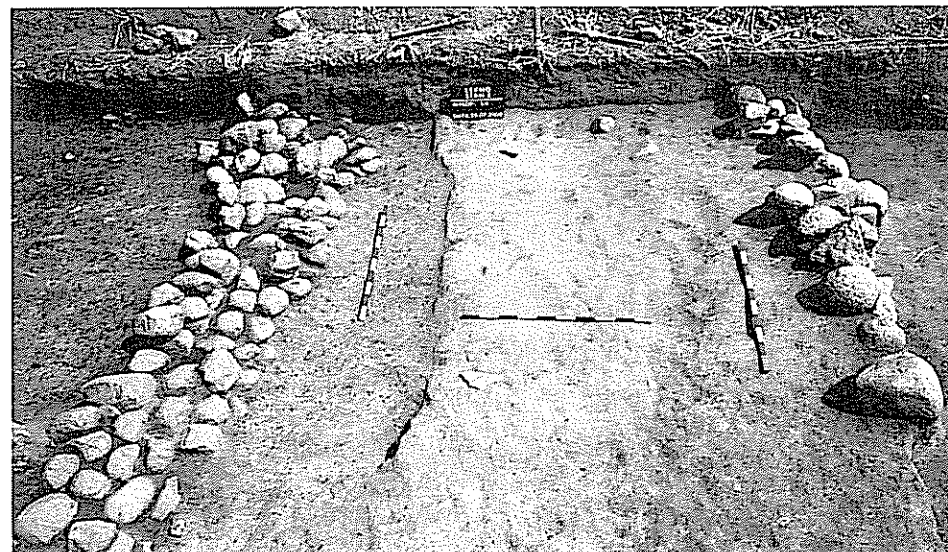
stwierdzić, że w tym rejonie (Łęgowo-Wągrowiec-Lekno-Stare Brzeźno i dalej na północ) przebiegał szlak kupców rzymskich, udających się nad Bałtyk m.in. po bursztyn⁴. Szczyt świetności Lekna przypada jednak na czasy od wczesnego średniowiecza do czasów nowożytnych. W tym przedziale chronologicznym obserwujemy tu prawie nieprzerwane osadnictwo, szczególnie na stanowisku L3 – na tzw. Klasztorze.

W źródłach pisanych pierwsza wzmianka o Leknie pojawiła się w 1136 r. Została ona zamieszczona w bulli papieża Innocentego II⁵, w której znajduje się m.in. wykaz grodów z terenu ówczesnej archidiecezji gnieźnieńskiej, a wśród nich właśnie Lekno (*Lecna*) jako ośrodek placący na rzecz arcybiskupstwa pełną dziesięcinę ze zboża, miodu i żelaza, karczem, opłat, skórek kunich i lisich, z wieprzów i cła. Kolejny duży zasób dokumentów pisanych pojawił się po przybyciu tu cystersów. Z ich treści dowiadujemy się m.in. o niektórych sprawach związanych z dziejami i funkcjonowaniem tego opactwa, miasta Lekno i parafii pw. św. Mikołaja w Tarnowie Pałuckim⁶. Informacje te jednak tylko w części ukazują nam dzieje tego mikrore-

⁴ M.in. A.M. Wyrwa, *Prabistoryczne i wczesnośredniowieczne osadnictwo w okolicach Wągrowca*, w: *Dzieje Wągrowca* pod red. E. Makowskiego, Poznań 1994, s. 22-39.

⁵ *Kodeks dyplomatyczny Wielkopolski* (dalej: KDW), t. I, Poznań 1877, nr 1.

⁶ Opublikowano je w KDW t. I-XI, Poznań 1877-1908, Warszawa 1982-1990, Poznań 1993-1999. Por. A.M. Wyrwa, *Procesy fundacyjne wielkopolskich klasztorów cysterskich linii altenberskiej Lekna, Łąd, Obrą*, Poznań 1995; tenże, *Opactwo cysterskie Lekno-Wągrowiec*.

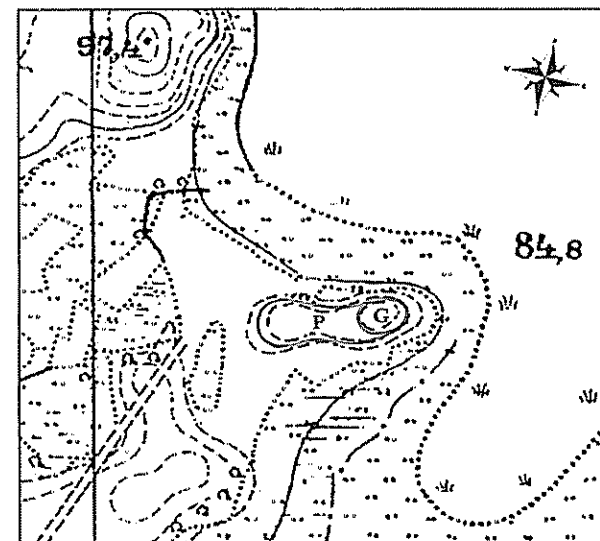


Plaszcze kamienne z dwóch faz rozbudowy grodu. Fot. P. Namiota

gionu oraz funkcjonujących w nim osad i obiektów, często odnoszą się jedynie do kwestii gospodarczych. Dla poszerzenia tego obrazu potrzebne były jednak inne źródła, na podstawie których można by uzupełnić luki w rekonstruowanym obrazie życia i działania naszych przodków – m.in. źródła archeologiczne

Lekneński mikroregion kulturowo-osadniczy był badany archeologicznie od 1982 r. przez Ekspedycję Archeologiczną „Lekno”, działającą w Instytucie Historii UAM. Uczestniczyli w niej naukowcy z Instytutu Historii i Instytutu Antropologii UAM, Muzeum Archeologicznego w Poznaniu oraz wielu specjalistów z innych dyscyplin naukowych z UAM i innych ośrodków naukowych w kraju. Prace te przyniosły znaczące efekty, które poszerzyły naszą wiedzę o tym miejscu, a jednocześnie wniosły wiele nowych elementów do poznania najwcześniejszych dziejów Wielkopolski, Polski oraz monastycyzmu na ziemiach polskich i w Europie. W wyniku tych badań odkryto m.in. wczesnośredniowieczne grody, kilka różnych obiektów architektonicznych z najwcześniejszego okresu ugruntowywania chrześcijaństwa na ziemiach polskich, kilka nieznanych osad wczesnośredniowiecznych, wielofazowe cmentarzyska szkieletowe (stanowiska E3 i L19), zwerfikowano chronologię kościoła pw. św. Mikołaja w Tarnowie Pałuckim⁷.

⁷ A.M. Wyrwa, *Stan badań nad architekturą ze stanowiska nr 3 w Leknie*, SMDP t. 1 (1989), s. 137-188; tenże, *Badania archeologiczno-architektoniczne w lekneńskim kompleksie osadniczym u świetle najnowszych badań*, w: *Osadnictwo i architektura ziem polskich w dobie zjazdu gnieźnieńskiego*, pod red. A. Buko i Z. Świechowskiego, Warszawa 2000, s. 109-138; tenże, *Drewniane kościoły w lekneńskim kompleksie osadniczym w świetle interdyscyplinarnych badań historycznych i archeologiczno-architektonicznych (stanowiska T22 i L19)*, *Kwartalnik Architektury i Urbanistyki* t. XLVI (2001) z. 4, s. 402-418; tenże, *Gród w Leknie – jego miejsce i rola w sieci grodowej Wielkopolski w dobie zjazdu gnieźnieńskiego*, w: *Społeczeństwo, armia i polityka w dziejach Polski i Europy*, *Studia*



G stanowisko E3-gród
P stanowisko L4-podgródzie

Mapa katastralna z XIX w. rejonu stanowiska E3 w Leknie, z warstwicami, na podstawie których określono przypuszczalny zasięg podgródzia. Oprac. A.M. Wyrwa, rys. P. Namiota

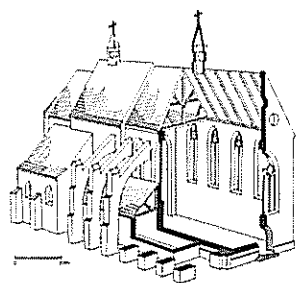
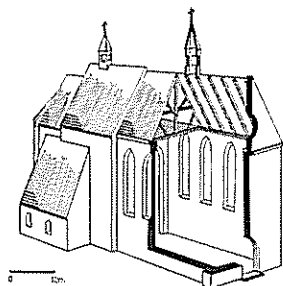
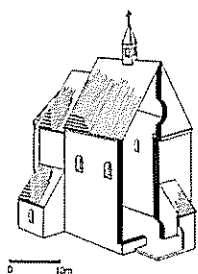
Badania nad tym mikroregionem trwały 26 lat (1982-2007)⁸ i uzupełnione zostały w 2008 i 2009 r. pracami w obrębie osady handlowej. Badań tych nie ukończono; przerwano je w 2007 r. ze względów administracyjnych, organizacyjno-finansowych oraz decyzji konserwatorskich i być może w przyszłości zostaną wznowione.

Plemienny i państwowy gród w Leknie

Z archeologicznych badań powierzchniowych i lakonicznych zapisów w źródłach pisanych było wiadomo, że w lekneńskim kompleksie osadni-

z dziejów politycznych i wojskowych dedykowane prof. Benonowi Miśkiewiczowi, pod red. A. Czubińskiego, B. Lapiasa i Cz. Luczaka, Poznań 2002, s. 149-171; tenże, *Historia i badania archeologiczno-architektoniczne kościoła pw. Świętego Krzyża w Leknie, stan L 19*, SMDP t. 4 (2003), s. 13-66; tenże, *Opactwo cysterskie w Altenbergu i charakter jego linii filiacyjnej w Europie. Altenberg macierzą Lekna*, w: *Cystersi lekneńscy w krajobrazie kulturowym ziem polskich*, s. 33-53; tenże, *Sieć kościołów w lekneńskim kompleksie osadniczym i ich datowanie w świetle najnowszych badań*, w: *Lapides Vivens. Księga pamiątkowa dedykowana prof. dr hab. Klementynie Żurouńskiej*, pod red. T. Rodzińskiej-Choraży i A. Włodarka, Kraków 2005, s. 335-345; tenże, *Pietas Ecclesiae et fides plebis. Szkice z dziejów religijności i wierzeń na ziemi lekneńskiej od średniowiecza do czasów nowożytnych*, Poznań 2006; J. Wrześniński, A.M. Wyrwa, *Architektura świecka i sakralna wczesnośredniowiecznej Wielkopolski – nowe odkrycia i interpretacje*, w: *Wielkopolska w dziejach. Archeologia o regionie*, pod red. H. Machajewskiego, Poznań 2008, s. 153-172.

⁸ P. Wesolowska, A.M. Wyrwa, M. Zawol, *Aneks I Uczestnicy i konsultanci badań wykopaliskowych w Leknie w latach 1982-2005*, SMDP t. 6 (2006), s. 321-344.



Fazy rozbudowy i przebudowy kościoła cysterskiego w Leknie Oprac. P. Namiota, rys. J. Borwiński
Od góry: oratorium – A1, faza A2 i faza A2-2

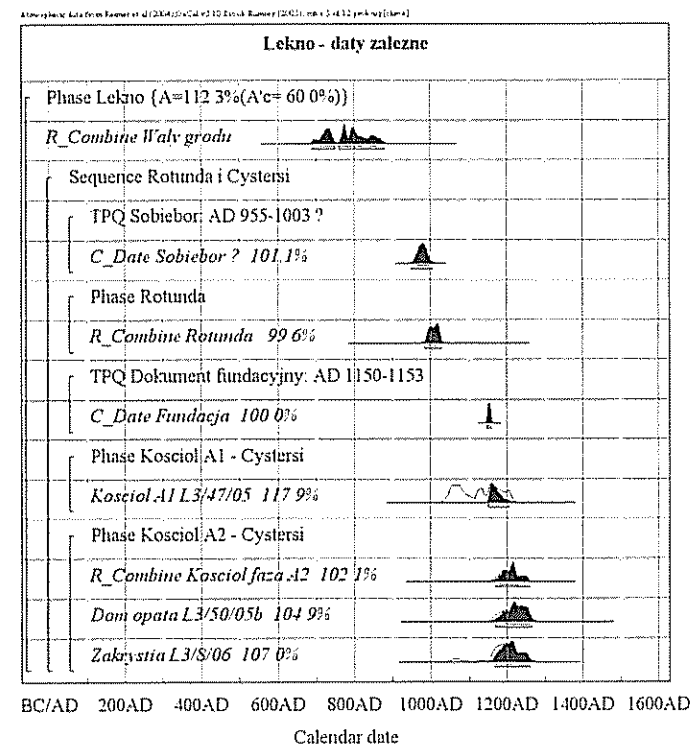
czym znajdowały się dwa grody: zachowany do dziś gródek stożkowaty z połowy XIII w. przy wschodnim brzegu Jeziora Lekneńskiego (stanowisko E2)⁹ i drugi, o którym mówiła bulla gnieźnieńska. Lokalizacja i chronologia tego drugiego nie były dokładnie znane. Ustalono to dopiero w wyniku kompleksowych badań Ekspedycji Archeologicznej „Lekno”.

Badania dowiodły, że duży gród w lekneńskim kompleksie osadniczym został wzniesiony na miejscu, które dziś nazywamy stanowiskiem archeologicznym E3 – na obszarze nizinnym, na półwyspie, który wciną się w jezioro od strony zachodniej. Ze względu na istniejącą w sąsiedztwie naturalną zatokę i przekopaną fosę była to praktycznie sztuczna wyspa o powierzchni około 4 ha. Gród usytuowano przy wschodniej krawędzi tej „wyspy”, tak że jego wały od strony północnej, wschodniej i częściowo południowej były oblane wodami jeziora. Biorąc za podstawę poziomice określającą przybliżony pierwotny poziom jeziora, tj. około 85,5 m n.p.m., wały znajdowały się przy samym brzegu¹⁰. Od strony zachodniej, jak się okazało w wyniku najnowszych badań kartograficznych, przylegało do niego duże podgrodzie (stanowisko E4)¹¹. Położenie to dawało grodowi lekneńskiemu duże walory obronne, czyniąc zeń ośrodek podobny pod względem lokalizacji do innych tego typu obiektów w Wielkopolsce (por. m.in. grodziska w Łądzie, Gieczu czy na Ostrowie Lednickim). Lokalizacja taka pozwalała mieszkańcom grodu na daleką, wielokierunkową obserwację otaczającego terenu, w tym m.in. kontrolę szlaku komunikacyjno-handlowego z centrum Wielkopolski

⁹ E. Cnotliwy, *Badania weryfikacyjne późnośredniowiecznych siedzib obronnych w zachodniej części Paluk*, SMDP t. 2 (1995), s. 321-373

¹⁰ A. M. Wyrwa, M. Michalski, *Wczesnośredniowieczne grodzisko w Leknie w świetle dotychczasowych badań (stanowisko nr 3)*, SMDP t. 2 (1995), s. 29-62; A. M. Wyrwa, *Badania archeologiczno-architektoniczne, tenże, Gród w Leknie, tenże, Grody na stanowisku E3 w Leknie i ich chronologia w świetle badań ¹⁴C AMS*, SMDP t. 6 (2006), s. 93-125

¹¹ A. M. Wyrwa, *Lekno i jego dziedzictwo kulturowe – czyli rzeczywiste miejsce Lekna w polskiej historii i historiografii*, *Archeologia Żywa* t. 39 (2007) z. 1, s. 13-26



Datowanie metodą ¹⁴C AMS obiektów architektonicznych odkrytych na stanowisku E3 (Klasztorok) – grody i rotunda w porównaniu z czasem fundacji klasztoru (1153 r.) – oraz kościoły cysterskie fazy A1 i A2 zakrystia i dom opata oraz detale architektoniczne z gipsu jastrychowego. Oprac. T. Goslar i J. Czernik

Sylwetki zaczerpnięte przedstawiają rozkłady prawdopodobieństwa dat kalendarzowych obliczone przy założeniu zależności między datami

na Pomorze, biegnącego po wschodniej stronie jeziora, i traktu prowadzącego do grodu. Ze stałym łądem gród miał najprawdopodobniej połączenia traktem wysoczyznowym przez fosę w kierunku Tarnowa Pałuckiego (może przez stanowisko E5 lub południową część stanowiska E4?) oraz przeprawą przez Jezioro Lekneńskie, przypuszczalnie od przystani przy stanowisku T2 do dzisiejszej wsi Lekno – stanowiska E1, E2 (?). Teren, na którym usytuowano grodzisko, wznosi się obecnie na 84,5-89,0 m n.p.m., tafla jeziora znajduje się zaś na poziomie około 83,5-84,0 m n.p.m. (współcześnie roczne wahania wody wynoszą w przybliżeniu około 0,5 m).

Gród na stanowisku E3 był obiektem typu wklęsłego, średniej wielkości pod względem wymiarów. Średnica jego wnętrza wynosiła około 30×40 m. Wały były wzniesione w konstrukcji drewniano-ziemnej, o szerokości u podstawy dochodzącej do około 15 m. W wyniku badań archeologicznych oraz

dendrochronologicznych i datowania metodą ^{14}C AMS z dużą precyzją ustalono, że funkcjonował on przez długi czas. Podlegał przebudowom, reperaturacji i adaptacji w kontekście zmieniających się na przestrzeni kilku stuleci potrzeb osadniczych i administracyjno-politycznych. Na podstawie kompleksowych badań specjalistycznych z dużym prawdopodobieństwem ustalono chronologię kolejnych faz jego rozwoju¹².

W VII w. na wspomnianym półwyspie, jak wskazują odkryte różnorakie artefakty archeologiczne, wzniesiono pierwszą „osadę obronną”, która – przechodząc najprawdopodobniej kilka renowacji i adaptacji – funkcjonowała w tym miejscu aż do połowy XII w.¹³ Według obecnego stanu badań wstępnie wnosimy, że od początku był to gród, który pełnił funkcję ośrodka władzy plemiennej. Datowanie początku tej fazy oparto na chronologii artefaktów archeologicznych oraz na wynikach analiz ^{14}C AMS materiałów organicznych, pobranych z reliktyw różnych części drewniano-ziemnych wałów, szczególnie ich części północno-wschodniej i północno-zachodniej. W wałach stwierdzono belki, stanowiące elementy jego konstrukcji, które datowano właśnie na wiek VII. Uwzględniając nawet granice błędów zawarte w datowaniu ^{14}C AMS, wydaje się, że czas powstania tego obiektu można osadzić w trzeciej ćwierci VII w. (ok. 640-660 r.)¹⁴. Zauważyć tu należy, że przy takiej dacie skorelowały się niezależnie wyniki badań materiału ceramicznego i ^{14}C AMS. Analizy ^{14}C AMS zostały oparte na kilku próbkach, które eliminują ewentualny błąd czy nadinterpretację uzyskanych wyników.

Wcześniej przypuszczaliśmy, że we wspomnianym czasie była tu tylko osada otwarta. W wyniku najnowszych ustaleń należy wnosić, że wówczas był to już gród. Kwestia ta będzie jeszcze przedmiotem dalszych pogłębionych studiów. Znaczącym odkryciem związanym z tą fazą było odsłonięcie jam po pionowych palach wbitych w koronę wału w części północno-wschodniej (relikty palisady), których datacja jednoznacznie pokrywa się z datowaniem elementów drewnianych z zachodniej części spągu wału. Opierając się więc na dotychczasowych ustaleniach, można stwierdzić, że w przypadku Łekna (stanowisko Ł3) mamy najprawdopodobniej do czynienia z najstarszym dokładnie datowanym obecnie obiektem grodowym na ziemiach polskich, który – niezależnie od teorii istniejących w nauce – jednoznacznie można wiązać z początkami osadnictwa słowiańskiego na naszym terytorium. Na obszerniejszą interpretację tego zagadnienia będzie jeszcze czas, ustalenia te muszą bowiem być poddane szczegółowym analizom, co wykracza poza ramy niniejszego omówienia. W tym kontekście dodać też trzeba, że według najnowszych spostrzeżeń z tym grodem mógł być związany domniemany ośrodek kultowy słowiańskiego „Rgła” – boga opiekującego się zbożami i rolnictwem, usytuowany na wzgórzu

¹² A.M. Wyrwa, *Grody na stanowisku Ł3*

¹³ A.M. Wyrwa, *Łekno i jego dziedzictwo kulturowe*

¹⁴ Tamże

w Rgielsku (2 km na południowy wschód od grodu)¹⁵. Kwestia ta jednak również wymaga jeszcze pogłębionych studiów.

Jak wynika z dalszych ustaleń archeologicznych, wspartych datowaniami dendrochronologicznymi i kolejnymi analizami ^{14}C AMS (próbki pobrane z różnych części wałów grodu, bramy, ziemianki, majdanu), kolejne uchwytne działania budowlane (renowacje, naprawy?) w obrębie tego obiektu nastąpiły w latach dziewięćdziesiątych VIII w., a następnie w IX w.¹⁶ W obrębie grodu, na całym obwodzie wałów, stwierdzono dwie fazy budowy, rozdzielone dwoma płaszczami kamiennymi. W fazie drugiej wały zostały poszerzone o kilka metrów. Na ten czas datowana jest też konstrukcja bramy, prowadzącej do grodu w jego części południowo-środkowej. We wnętrzu grodu zarejestrowano różne obiekty mieszkalne (ziemianki, półziemianki i chaty), wiążące się z różnymi okresami funkcjonowania tego obiektu¹⁷. Niezależnie od zabudowy wnętrza grodu zarejestrowano też chaty usytuowane przy zewnętrznej części wałów (chata rogowiarza)¹⁸. W pierwszym ćwierćwieczu X w., jak wskazują intensywne ślady spalenizny (kolejne zarejestrowane w tym obiekcie), gród uległ spaleni. Potem około połowy X w. został on przystosowany do nowych zadań¹⁹, związanych z potrzebami kształtującego się państwa pierwszych Piastów. Tak więc już w bardzo wczesnym okresie gród łekneński wszedł w orbitę sieci grodowej młodego państwa. W okresie państwowym odgrywał ważną rolę administracyjną i strażniczą w pobliżu szlaku komunikacyjnego z Gniezna, przez Nakło, na Pomorze i do połowy XII w. był jednym z ważniejszych ośrodków grodowych w systemie obronnym wokół centrum gnieźnieńskiego – osłaniał od północy gród w Gnieźnie przed najazdem z zewnątrz i kontrolował wiodące w jego kierunku szlaki komunikacyjne. To jego znaczenie jasno wypływa m.in. z zapisu we wspomnianej bulli gnieźnieńskiej.

Przez długi czas nie było pewne, czy był to obiekt „wolno stojący”, czy były z nim związane jakieś inne formy osadniczo-obronne. Ze względu na brak zgody właściciela gruntów, na których znajdują się badane stanowiska, nie można było prowadzić badań na obszarach otaczających gród. Wszelkstronna lustracja topografii terenu i map topograficznych w skali 1:25 000 z końca XIX w. oraz map katastralnych z tego czasu, a także badania powierzchniowe i niewielkie sondażowe wydają się jednak sugerować, że od zachodu przylegało do niego, najprawdopodobniej od fazy C wczesnego średniowiecza (X-XI w.), obwałowane podgrodzie²⁰. Na prawdopodobne ślady po nim natrafiono w niewielkim sondażu na stanowisku Ł4. Kwestia ta

¹⁵ M. Moeglich, *Przedchrześcijańskie miejsce kultu w Rgielsku?*, SMDP t. 6 (2006), s. 73-81

¹⁶ A.M. Wyrwa, *Grody na stanowisku Ł3*

¹⁷ M.in. I. Kasprówic, *Elementy zabudowy grodu w Łeknie*, SMDP t. 3 (2000), s. 265-284

¹⁸ A.M. Wyrwa, *Łekno i jego dziedzictwo kulturowe*

¹⁹ A.M. Wyrwa, *Gród w Łeknie, tenże, Grody na stanowisku Ł3*; M. Przybył, *Stan badań nad kasztelanią łekneńską*, SMDP t. 1 (1989), s. 43-51; tenże, *Miejsce Łekna w systemie administracji terytorialnej państwa pierwszych Piastów*, SMDP t. 2 (1995), s. 11-28

²⁰ A.M. Wyrwa, *Łekno i jego dziedzictwo kulturowe*

musi być jednak poddana szczegółowym badaniom wykopaliskowym i specjalistycznym. Obecnie w wyniku wieloletnich działań agrotechnicznych na powierzchni układ podgrodzia jest już niestety słabo czytelny. Na zachód od podgrodzia i zatoki funkcjonowała wczesnośredniowieczna otwarta osada handlowa, stanowiąca ważne zaplecze dla grodu.

Dzieje grodu lekneńskiego były dynamiczne. Jego rola zmieniała się wraz z przekształceniami osadniczymi i społeczno-politycznymi, jakie zachodziły na ziemiach polskich od VII-VIII aż po X-XII w. Po okresie plemiennym obiekt ten został zaadaptowany na potrzeby państwa pierwszych Piastów, które silnie związało się z religią chrześcijańską, kształtującą w nowy sposób oblicze kulturowe naszych ziem. W ramach tego procesu, praktycznie już na początku ugruntowywania wiary chrześcijańskiej, na lekneńskim grodzie powstał obiekt sakralny – romańska rotunda.

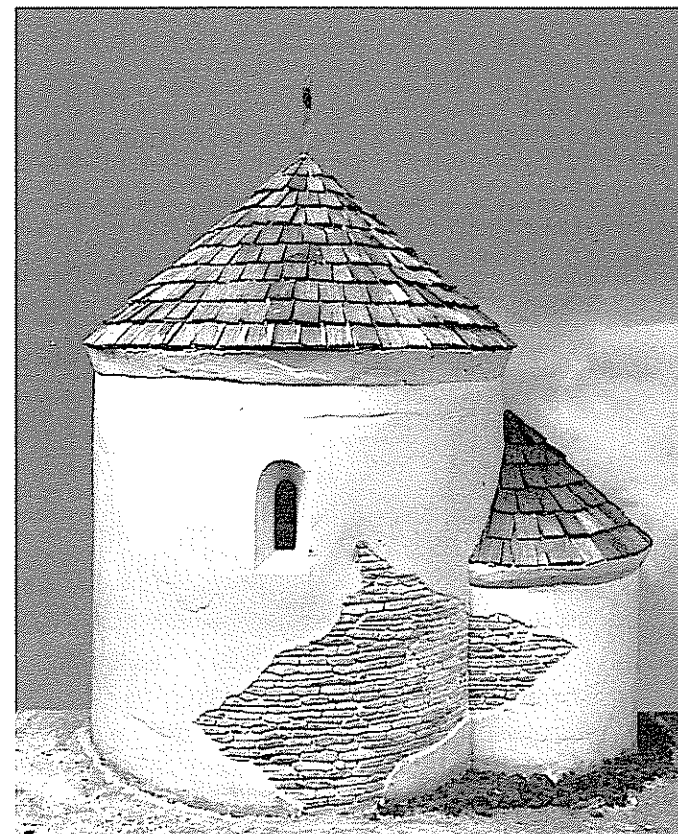
Rotunda pw. św. Piotra

Rotunda lekneńska została usytuowana w północno-wschodniej części grodu, przy wałach. Jest budowlą orientowaną, a oś orientacji wyznaczono na zasadach czysto geometrycznych. W stosunku do geograficznego kierunku wschodu jest ona odchyłona o $22,5^\circ (\pm 1^\circ)$ w kierunku północnym. Na osi orientacji budowla ta łącznie z apsydą ma długość około 12 m. Średnica wewnętrzna nawy wynosi około 6,8 m, średnica zewnętrzna – około 9 m, średnica wewnętrzna apsydy – około 3,6 m, średnica zewnętrzna – około 5,6 m²¹. Pod względem wyglądu bryły jest ona w dużym stopniu (nie biorąc pod uwagę wymiarów, które – choć zbieżne – są nieco inne) podobna do zrekonstruowanej rotundy w Cieszynie. Jest to obiekt typu prostego, tzn. okrągłą nawę poprzedza od wschodu półokrągła apsyda. Nawę rotundy odkryto pod relikdami nawy kościoła cysterskiego, a apsydę pod częścią jego prezbiterium. Tak więc między rotundą a późniejszym kościołem cysterskim została zachowana ciągłość miejsca świętego.

Po analizie cech konstrukcyjnych i stylistycznych czas powstania rotundy lekneńskiej określono na pierwszą połowę XI w. W celu uwiarygodnienia i weryfikacji tego przypuszczenia w 2002 r. podjęto próbę określenia chwili jej wybudowania przez datowanie zapraw metodą ¹⁴C AMS²². Analizując rozłożenie prawdopodobieństwa kalibrowanych dat ¹⁴C AMS w diagramach radiowęglowych, jest wielce prawdopodobne (choć niektórzy badacze bezpodstawnie – moim zdaniem – na obecnym etapie badań kontestują te usta-

²¹ Podane wymiary, ze względu na osiadczenie północnego fragmentu fundamentów, należy zaokrąglić o około 0,1-0,2 m. Drobnym odchyleniom uległa też orientacja tego obiektu.

²² A. M. Wyrwa, *O możliwościach datowania zapraw metodą ¹⁴C w obiektach architektonicznych*, „Wielkopolski Biuletyn Konserwatorski” t. 1 (2002), s. 169-181; tenże, *Datierung von Mörtel in architektonischen Objekten mittels ¹⁴C-Methode*, „Ethnographisch-Archäologische Zeitschrift” Jg. 44 (2003) Hf. 2, s. 269-277; tenże, *Opactwo cysterskie w Altenbergu*; tenże, *Siec kościołów*; Z. Świechowski, *Architektura romańska w Polsce*, Warszawa 2000; tenże, *Relikty średniowiecznych budowli opactwa w Łeknie, ważne ze względu na kontekst*, SMDP t. 6 (2006), s. 127-138.

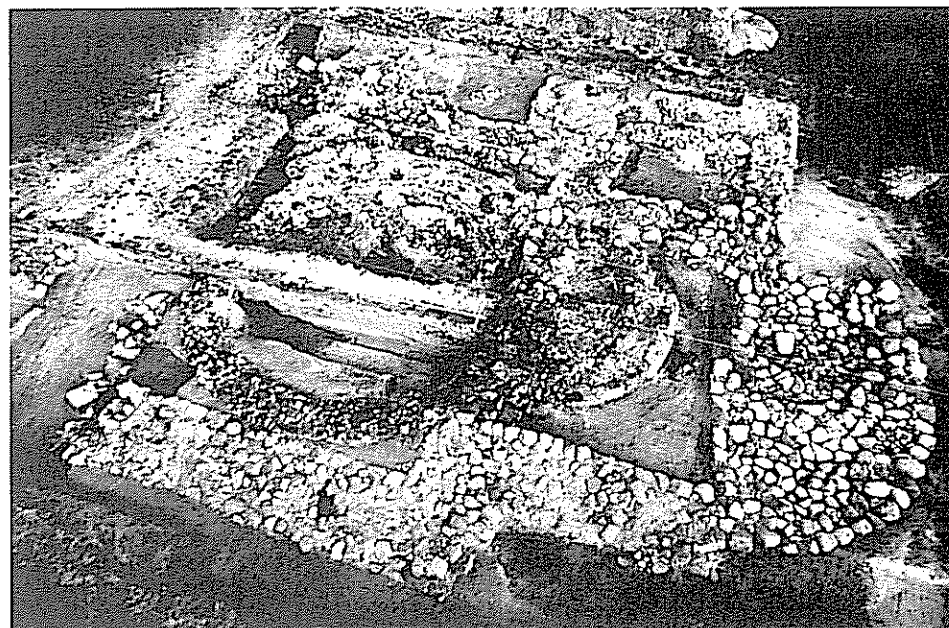


Makieta rotundy pw. św. Piotra w Łeknie, wykonana przez Jerzego Borwińskiego. Fot. P. Namiota

lenia), że romańska rotunda pw. św. Piotra powstała na przełomie X i XI lub w pierwszych latach XI w. – może około lat 995-1003 lub 1000-1003 (?). Ostatnio na temat chronologii rotundy lekneńskiej wypowiedział się Janusz Tomala²³. Jego uwagi i komentarze – ze względu na to, że są oparte na bardzo wczesnych cząstkowych badaniach archeologiczno-architektonicznych (najnowsze nie były autorowi znane, choć wszystkie opublikowano przed ukazaniem się jego książki), a jednocześnie błędnym odczytaniem charakteru i stylistyki zabudowy architektonicznej na stanowisku Ł3 (rotundy i kościoła cysterskiego) – są błędne i nijak mają się do dokonanych odkryć oraz wiarygodnych ustaleń na ten temat.

W kontekście datowania rotundy na koniec X czy pierwsze lata XI w. warto przywołać hipotezę Władysława Semkowicza. Opierając się na jego wywodach, niektórzy badacze wnoszą, że ziemie między Wełną a Notecią z grodem w Łeknie zostały przekazane gościnnie księciu Sobieborowi (So-

²³ J. Tomala, *Mirowana architektura romańska i gotycka w Wielkopolsce*, t. 1: *Architektura sakralna*, Kalisz 2007, s. 266-270.



Fundamenty rotundy i kościoła cysterskiego fazy A1. Fot. P. Namioła

biesławowi) Sławnikowiczowi w czasie jego pobytu na dworze Bolesława Chrobrego w latach 995-1003, po ucieczce z Libic²⁴. Gerard Labuda, omawiając przechodzenie *sztuki budowania rotund* z południowej Polski, sugerował, że rotunda lekneńska mogła powstać właśnie jako *fundacja wygnanego z Libic księcia Sobiesława Sławnikowicza lub jego bezpośredniego następcy*²⁵.

Z tego czasu pochodzi też skarb monet, odkryty w XIX w. i uzupełniony znaleziskami z lat 2007-2009, o którym piszemy niżej. Mając na względzie wszystkie te przesłanki, wydaje się prawdopodobne, że rotunda lekneńska mogła być wzniesiona z inspiracji samego Sobiesława (Sobiesława) – brata św. Wojciecha – lub jego otoczenia w czasie wspomnianego pobytu na dworze Bolesława (?). Hipotezy tej nie da się jeszcze dokładnie udowodnić. Mamy nadzieję, że jakieś konkretniejsze wnioski będzie można wyciągnąć po ostatecznej analizie wspomnianego skarbu i dalszych szczegółowych badaniach zapraw rotundy. Tak czy inaczej rotunda lekneńska należy do najwcześniejszych obiektów sakralnych na ziemiach polskich.

Rotunda nosiła wezwanie św. Piotra Apostoła. W pierwszych latach funkcjonowania chrześcijaństwa na ziemiach polskich wezwanie to było niezbyt popularne, a rozpowszechniło się dopiero od XII w.²⁶ Jak wynika z analizy

²⁴ W. Semkowicz, *Ród Pańtków*, Kraków 1907; A. M. Wyrwa, *Gród w Łeknie*; tenże, *Grody na stano- u isku* I, 3; tenże, *Pietas Ecclesiae et fides plebis*.

²⁵ G. Labuda, *Pierwsze państwo polskie*, Kraków 1989, s. 73.

²⁶ Patrz m. in. A. M. Wyrwa, *Pietas Ecclesiae et fides plebis*.

chronologii znanych obecnie obiektów na ziemiach polskich noszących ten tytuł do końca pierwszej połowy XI w., św. Piotr patronował katedrze poznańskiej, kościołowi w Łeknie i kościołowi klasztornemu benedyktynów w Tyńcu. Z tych trzech obiektów najpóźniej został fundowany Tyńiec – w 1044 r. Rotunda lekneńska i katedra poznańska zaliczane są do najwcześniejszego horyzontu chronologicznego związanego z wezwaniem św. Piotra. Chronologia początków katedry poznańskiej nie jest do końca ustalona: jedna grupa badaczy opowiada się za jej powstaniem pod koniec X w., druga zaś twierdzi, że katedrę przedromańską zbudowano w drugiej połowie XI w., a romańską między XI a początkiem XII w. Istnieją jednak prawdopodobne przesłanki, oparte na analizach zapraw budowlanych katedry wykonanych metodą ¹⁴C AMS, pozwalające na jej bliższe datowanie. Wyniki te zostaną opublikowane przez Zygmunta Świechowskiego i Przemysława Urbańczyka.

Obecnie trudno jednoznacznie określić, który z obiektów może się poszczycić pierwszeństwem: Poznań czy Łekno, i czy powstały one jeszcze w tzw. okresie „misyjnym”, czy w „diecezjalnym” (po marcu 1000 r.), może obydwie w „diecezjalnym”, a jednocześnie kto miał wpływ na podjęcie decyzji o nadaniu tego *patrocinium*. Można przyjąć, że w przypadku Łekna pewien wpływ na wybór wezwania mógł mieć Bolesław Chrobry. Mimo ciągle wielu wątpliwości jednoznacznie jednak możemy stwierdzić, że obiekt ten należy do najstarszych świątyń na ziemiach polskich noszących ten tytuł, będąc bezpośrednim odzwierciedleniem ugruntowywania wiary chrześcijańskiej w Polsce wczesnopiastowskiej. Podobnie jak interpretowano *patrocinium* katedry poznańskiej, tak i my – korzystając z ewangelicznego określenia św. Jana (J 21,15) i św. Mateusza (Mt 16,8) – możemy powiedzieć, że rotunda lekneńska była opoką, na której budowany był Kościół polski. Kontynuację tego wezwania nosił potem kościół klasztorny cystersów.

Klasztor cysterski pw. NMP i św. Piotra

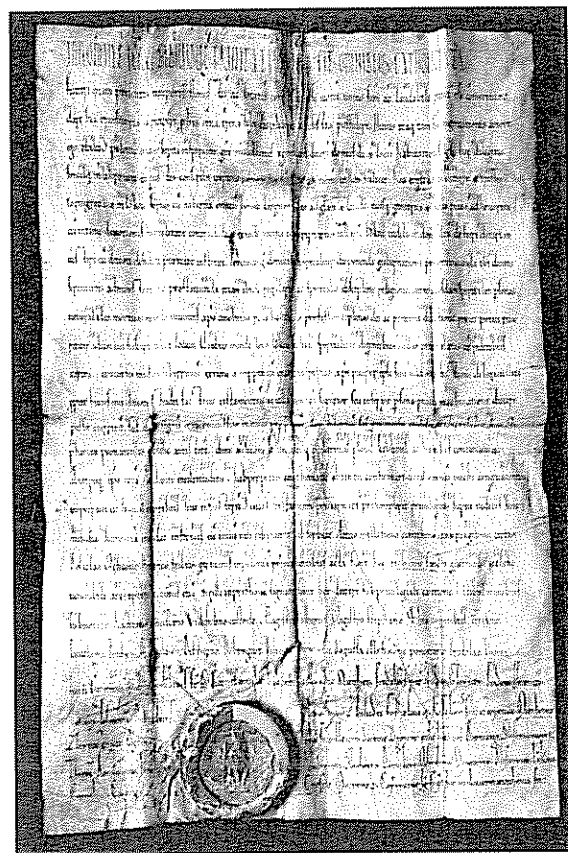
Cystersi do Łekna zostali sprowadzeni około 1150 r.²⁷ Proces fundacji opactwa trwał od około 1143 (?) do 1153 r., czyli do wystawienia dokumentu fundacyjnego²⁸. Bezpośrednim świadectwem wydarzeń, potwierdzających osadzenie cystersów w Łeknie, jest dokument fundacyjny, mocą którego komes Zbylut – *Polonie cluis*, fundował klasztor dla *ubogich w Chrystusie* zakonników cysterskich, których sprowadził z opactwa cysterskiego w Altenbergu pod Kolonią.

Oryginalny dokument Zbyluta, tzw. egzemplarz poznański, jest dokumentem pergaminowym o wymiarach 395×580 mm²⁹. Zachował się w bar-

²⁷ A. M. Wyrwa, *Procesy fundacyjne wielkopolskich klasztorów*; tenże, *Opactwo cysterskie w Altenbergu*.

²⁸ KDW, t. I, nr 18.

²⁹ Archiwum Państwowe w Poznaniu, Cystersi Łekno, sygn. D I (pierwotnie sygn. A 1).

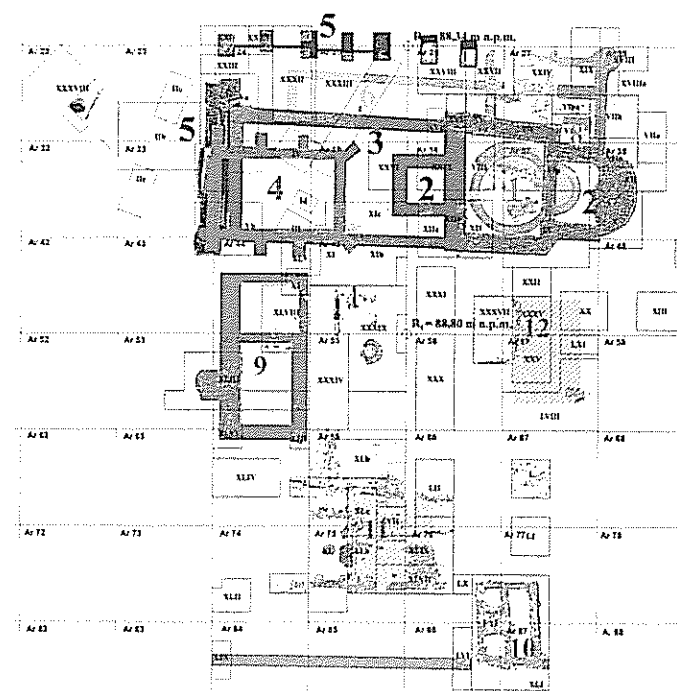


Dokument fundacyjny klasztoru cysterskiego w Łeknie z 1153 r. Ze zbiorów Archiwum Państwowego w Poznaniu, fot. P. Namiota

dzo dobrym stanie. W ostatnich latach został poddany konserwacji. Według Zofii Kozłowskiej-Budkowej czas jego wystawienia należy liczyć według rachuby pizańskiej i datować na okres między 25 marca 1152 a 24 marca 1153 r. Jego wystawcą był Zbylut z rodu Pałuków, a odbiorcą cystersi z Łekna. Spisano go w kancelarii arcybiskupa gnieźnieńskiego Jana. Charakteryzuje się wybitnymi walorami literackimi i należy do najcenniejszych zabytków kultury piśmienniczej w Polsce. Jest opatrzony woskową pieczęcią arcybiskupa, odcisniętą w bryle wosku „rozlanego” bezpośrednio na pergaminie. Okrągła pieczęć o trochę nieregularnym kształcie ma średnicę zewnętrzną całości (wosku) 83-87 mm, średnicę odcisku (tłoka pieczętnego) 58-60 mm, szerokość ścianki „miski” (od zewnętrznej krawędzi do odcisku tłoka) 12-15 mm, wysokość „miski” 15-17 mm, głębokość odcisku (od powierzchni zewnętrznej „miski” do płaszczyzny odcisku) 2-3 mm³⁰.

Dokument „poznański”, biorąc m.in. pod uwagę losy archiwum klasztorowego cystersów łekneńsko-wągrowieckich, jest egzemplarzem, który Zbylut

³⁰ Dokument fundacyjny klasztoru cysterskiego w Łeknie z 1153 roku, tłum. A. Strzelecka, wstęp, omówienie i komentarz A. M. Wyrwa, Poznań 2003



Plany przyziemia obiektów architektonicznych bez uwzględnienia reliktów wałów grodu (gród zalega pod obiektami 1-9, 12 i częściowo 11), odkrytych na stanowisku Ł3 w Łeknie (według stanu badań z 2007 r.). Na podstawie rysunków L. Fijała, P. Namioty i zespołu oprac. A. M. Wyrwa, wykreślił T. Kasprzowicz

1 – rotunda; 2 – kościół cysterski fazy A1 (oratorium); 3 – kościół cysterski fazy A2 (pełnopłanowy kościół powiązany z fazą A1); 4 – kaplica cmentarna z połowy XV w.; 5 – faza A2-2 kościoła cysterskiego; 6 – kaplice z fazy A2; 7 – zakrystia związana z fazą A2; 8 – zakrystia związana z fazą A1; 9 – dom bramny (dormitorium); 10 – tzw. dom opata; 11 – kuchnia i refektarz klasztorny; 12 – reliktury refektarza

przekazał cystersom i który przez długie stulecia, aż do kasaty klasztoru w latach trzydziestych XIX w., był przechowywany w tym opactwie. Dokument ten zachował się jeszcze w dwóch egzemplarzach, które ze względu na miejsce przechowywania (Archiwum Archidiecezjalne w Gnieźnie) nazywa się „gnieźnieńskimi” – I i II.

Do dnia dzisiejszego po monumentalnych zabudowaniach kościoła i klasztoru w Łeknie nie zachowały się żadne bezpośrednie obiekty na powierzchni terenu. Ich reliktury w postaci fundamentów przykryły warstwy ziemi i na długie stulecia (od około XVI w.) zostały praktycznie zapomniane. Dopiero w wyniku badań archeologiczno-architektonicznych zdołano je przywrócić społeczeństwu. Po kościołach i klasztorze cysterskim zachowały się nadwątlone czasem reliktury oratorium, tj. pierwszego kościoła mnichów cys-

terskich, który powstał w latach 1150-1153, pełnoplanowego kościoła cysterskiego, który rozbudowano około pierwszej trzecji XIII w. (faza A1) i kościoła cysterskiego fazy A2, związanego z zabezpieczeniem starszego obiektu przed katastrofą budowlaną. Po translokacji opactwa z Łekna do Wągrowca pod koniec XIV w. na fundamentach wschodniej części kościoła klasztornej fazy A2-2 około 1450 r. postawiono kaplicę cmentarną³¹. Została ona zniszczona na przełomie XVI i XVII w.³²

W wyniku szerokopłaszczyznowych badań dokonano też rozpoznania zabudowy klasztornej, zlokalizowanej na południe od kościoła. W trakcie wykopalisk, prowadzonych w latach 2004-2007, odsłonięto i przebadano: murowany „dom bramny” z piwnicą w zachodnim skrzydle klasztoru, gdzie znajdowało się dormitorium mnichów, pozostałości skrzydła południowego z bardzo źle zachowanymi relikami kuchni z piecem kuchennym i miejsce refektarza. W południowo-wschodniej części klasztoru odsłonięto „dom opacki” z *hipocaustum* i relikami kaflowego pieca grzewczego. Odkryto też niewielki fragment muru obwodowego wokół klasztoru – tylko w części południowej od „domu opata” w kierunku zachodnim i wschodnim. We wnętrzu wirydarza znaleziono studnię cembrowaną kamieniami, w której do dziś wybija źródło. W strefie skrzydła wschodniego klasztoru zarejestrowano negatywy po fundamentach i niewielkie relikty kamiennych, płytkich fundamentów pod drewnianą konstrukcję kapitulacza. Dokonano też rozwarstwienia kolejnych faz budowy i rozbudowy obiektów architektonicznych, przylegających do kościoła klasztornej od północnego wschodu, datowanych na okres od połowy XII do końca XIV w. (zakrystia) – datacja ¹⁴C AMS³³.

W obrębie stanowiska E3, w północno-zachodniej jego strefie, odkryto i dokładnie przebadano ludwisarnię z pierwszej połowy XIII w.³⁴ Zarejestrowano też ślady po kuźnicach funkcjonujących na zachód od klasztoru (żużle występujące powierzchniowo).

Rozpoznano również duże fragmenty rządowego cmentarzyska szkieletowego z czasów funkcjonowania klasztoru i okresu po translokacji opactwa z Łekna do Wągrowca, mającej miejsce od 1392 r. Niezależnie od regularnych pochówków wokół kościoła w obrębie cmentarzyska wydzielono m.in. odrębny sektor, który nie był powiązany z pozostałą częścią. Chowano tam w dużej części osobników zmarłych śmiercią nienaturalną. W obrę-

³¹ A. M. Wyrwa, *Translokacja opactwa z Łekna do Wągrowca. Czas, inicjator i przyczyny translokacji w świetle źródeł pisanych, archeologicznych i podań. Próba naświetlenia problemu*, w: *Translokacja opactwa z Łekna do Wągrowca*, pod red. A. M. Wyrwy, Wągrowiec 1998, s. 13-41; tenże, *Die „kölnischen Kloster“ der Altenberger Linie in Großpolen. Die Frage der nationalen Exklusivität der Zisterzienserabteien in Lekno-Wągrowiec (Lekno-Wągrowitz), Ląd (Lond) und Obra*, *Analecta Cisterciensia* t. 54 (2002) z. 1-2, s. 186-216; tenże, *Klasztor cysterski w Łeknie*.

³² A. M. Wyrwa, *Stan badań nad architekturą*; Z. Świechowski, *Architektura romańska w Polsce*, tenże, *Relikty średniowiecznych budowli*.

³³ M. in. A. M. Wyrwa, *Łekno i jego dziedzictwo kulturowe*.

³⁴ T. Kasprowicz, *Elementy zabudowy grodu w Łeknie*.

bie grobów tej strefy natrafiono na stosowanie zabiegów antywampirycznych itp.³⁵

Wśród kilkuset odsłoniętych grobów jeden zwrócił szczególną uwagę – grób E3/30/86, odkryty 31 lipca 1986 r. w wykopie VIp. Był usytuowany w północno-zachodniej części prostokątnego przęsła prezbiterialnego kościoła cysterskiego, w pobliżu łuku tęczowego, około 0,6-0,8 m od północnego fundamentu tego przęsła. W świetle układu stratygraficznego warstw archeologicznych jednoznacznie stwierdzić można, że został on założony bezpośrednio pod posadzką prezbiterium, w jamie grobowej wykutej w kamiennym fundamencie prezbiterium rotundy. W grobie znajdował się szkielet dorosłego osobnika płci męskiej, ułożony na plecach w pozycji wyprostowanej, z czaszką skierowaną ku zachodowi i twarzą na północny wschód. Lewa kończyna górna była zgięta w stawie łokciowym, a dłoń leżała na prawej piersi. Prawa kończyna górna była wyprostowana, dłoń spoczywała na wysokości prawej kości miednicowej. Kończyny dolne były wyprostowane. Był to mężczyzna zmarły w starszym wieku (*Senilis*), prawdopodobnie w wieku około 60 lat. W grobie nie stwierdzono żadnego wyposażenia. Długość szkieletu *in situ* wynosiła 169 cm.

Zaznaczyć też trzeba, że w obrębie fazy A1 kościoła cysterskiego (oratorium), a jednocześnie w prezbiterium, nie znaleziono innego pochówku. Był to więc jedyny pochówek, któremu miejsce jego złożenia – prezbiterium, miejsce uświęcone – nadawało szczególnego znaczenia i charakteru. Metodą ¹⁴C AMS grób ten datowano na wiek XIV, z prawdopodobieństwem 68,2% na rok 1365 (31,8% na 1385 r.), a z prawdopodobieństwem 95,4% na rok 1350 (46,9% na 1390 r.). W wyniku szczegółowej analizy materiałów pisanych z wielkim prawdopodobieństwem można przyjąć, że odkryte szczątki kostne należą do opata Hermana, który zmarł około 1377 r. Był on jednym z najwybitniejszych opatów leknieńskich, m.in. kapelanem króla Kazimierza Wielkiego³⁶.



Rekonstrukcja przeżyciowa twarzy
opata Hermana
Rys D. Lorkiewicz-Muszyńska

³⁵ A. M. Wyrwa, *Pietas Ecclesiae et fides plebis*; tenże, *Zabobony, wampiry i remedia antywampiryczne. Przyczynek do poznania zachowań funeralnych*, w: *Czarownice. Funeralia Łednickie. Spotkanie 2*, pod red. J. Wrzesińskiego, Poznań 2008, s. 43-66.

³⁶ Szerzej patrz A. M. Wyrwa, E. Miłosz, *Pochówek w prezbiterium kościoła cysterskiego w Łeknie (grób E3/30/86) Grób opata?* SM DP t. 6 (2006), s. 207-225.



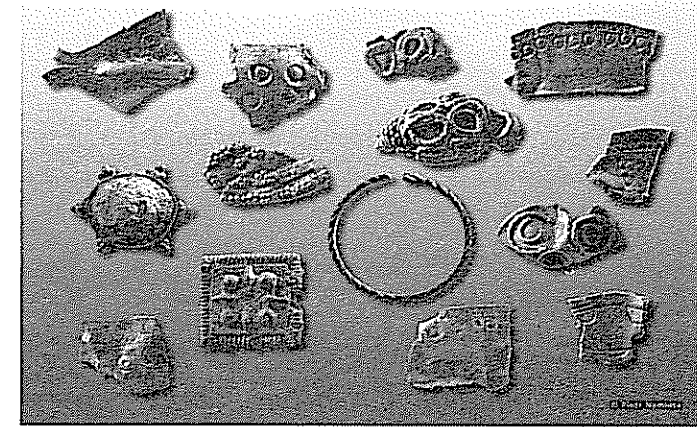
Wybór monet ze skarbu znalezione w 2007 r. w Łeknie
Fot. P. Namiota

Znaleziska numizmatyczne i sfragistyczne w rejonie Łekna

Znaczącym odkryciem w łekneńskim kompleksie osadniczym było w ostatnim sezonie badań, tj. w 2007 r., ustalenie lokalizacji srebrnego skarbu. Z materiałów archiwalnych było wiadomo, że w rejonie Łekna odkryto przypadkowo różne srebrne monety i ozdoby, określane jako pochodzące ze skarbu. W literaturze nazywano go skarbem łekneńskim lub wągrowieckim. Skarb ten w 1861 r. znaleźli panowie W. Jankowiak i A. Łukaszewicz. Jego waga wynosiła około 180 gramów; znajdowały się w nim 153 monety, w tym 3 dirhemy arabskie, ponad 100 monet niemieckich z różnych mennic, m.in. Ottona i Adelheidy (99 monet), Ottona oraz Henryka, 20 monet czeskich Bolesława, 13 denarów krzyżowych typu I oraz fragmenty ozdób srebrnych³⁷. Skarb ten miał się znajdować w Museum für Völkerkunde w Berlinie, niestety poszukiwania go tam nie dały rezultatów. Nie znaleziono go również w muzeach polskich i innych niemieckich, uległ więc najprawdopodobniej rozproszeniu.

Starając się uzupełnić informacje na temat tego znaleziska, na podstawie wyników szczegółowych kwerend archiwalnych postanowiono przeprowadzić badania w rejonach potencjalnego miejsca jego pierwotnego zdeponowania. Za zezwoleniem Wielkopolskiego Wojewódzkiego Konserwatora

³⁷ J. Ślaski, S. Tabaczyński, *Wczesnośredniowieczne skarby srebrne Wielkopolski*, Warszawa-Wrocław 1959, s. 64-65; A.M. Wyrwa, *Łekneńskie skarby. Nowe informacje na temat tzw. skarbu tarnowskiego*, *Łekneńskie Wiadomości* 1992 nr 3, s. 2; A.M. Wyrwa, M. Michalski, *Wczesnośredniowieczne grodzisko*, s. 50 i 36 ryc. 3; *Studia i materiały do osadnictwa Wielkopolski wczesnohistorycznej*, t. 7, Poznań-Toruń 1995, s. 25-26 – tu literatura; M. Przybył, *Z dziejów zainteresowań starożytnych na ziemi łekneńskiej*, *SMDP* t. 6 (2006), s. 63



Wybór ozdób ze skarbu w Łeknie. Fot. P. Namiota

Zabytków, przestrzegając metodologii badań powierzchniowych, przebadano wykrywaczem metali wytypowane przez kierownika Ekspedycji miejsca. Już w pierwszym dniu ziemia zaczęła „oddawać” to, co przed wiekami zostało w niej ukryte. Wielokrotna, w różnych warunkach agrotechnicznych penetracja tego miejsca pozwoliła na szczegółowe wskazanie obszaru pierwotnego zdeponowania skarbu. W wyniku powyższych prac pozyskano ponaddwukrotnie więcej elementów, niż zawierał skarb odkryty w XIX w. – srebrne dirhemy arabskie, srebrne monety niemieckie, czeskie, skandynawskie (cale i siekańce) i różne niewielkie ozdoby srebrne, a także srebrne placki, srebrne druty i – co ciekawe – różnej wagi i wielkości odważniki „monetarne”. Na jednym z odważników zauważono ślady tkaniny. Cały zespół wstępnie datuje się na przełom X i XI w. Jest on obecnie na etapie inwentaryzacji i przygotowania do opracowania naukowego. Na miejscu znalezienia w 2008 i 2009 r. prowadzono dalsze ratunkowe badania wykopaliskowe i powierzchniowe. Skarb ten jest skarbem typu rozproszonego. Ma on wielkie znaczenie do interpretacji działań budowlanych pierwszego obiektu sakralnego na stanowisku Ł3, tj. romańskiej rotundy oraz wspomnianych wyżej hipotez związanych z fundatorem rotundy.

Przewidywana jest na ten temat samodzielna publikacja. Na podstawie wstępnej interpretacji można przypuszczać, że miejsce, na którym znaleziono skarb, stanowiło najprawdopodobniej wczesnośredniowieczną osadę handlową, położoną w pobliżu łekneńskiego grodu.

W 2005 r. na północ od Łekna, między Jeziorem Łekneńskim a drogą na Brzeźno, znaleziono na powierzchni terenu srebrną monetę – denar z czasów Ottona III (983-1002) o wadze 0,94 g i średnicy 16 mm. Został on wybity we Frankonii, w mennicy w Wormacji. Na awersie przedstawiono krzyż równoramienny z punktami i pastorałem pomiędzy ramionami, całość obwiedziono perełkową obwódką; legenda jest nieczytelna. Na rewersie znaj-



Denar Ottona III
Fot. M. Bogucki



Denar Bolesława Chrobrego
z Tarnowa Pałuckiego
Fot. M. Bogucki

duże się wizerunek kapliczki z krzyżem w zwieńczeniu i kółkiem w środku, obwódka perelkowa oraz legenda [VVOR]Ma[TLA]³⁸.

Inna moneta związana z opisywanym przez nas regionem to denar Bolesława Chrobrego. Według Mateusza Boguckiego jest to nowy typ monety tego władcy. Dokładnego miejsca znalezienia denara nie znamy; wiadomo tylko, że było to w rejonie Tarnowa Pałuckiego (najprawdopodobniej w szeroko rozumianej otulinie stanowiska Ł3). Na awersie monety znajduje się w polu smukła kapliczka zwieńczona krzyżem, którego ramiona zakończone są kulkami. Po jej bokach są pionowe kreski. Obwódka ciągła, w otoku pomylona legenda *WVOR]Ma[TLA*. Na rewersie: w polu krzyż z kółkami i z punktami między ramionami. Obwódka ciągła, w otoku niewyraźne dolne partie napisu *MIRFL[ES]YDIONII*. Według M. Boguckiego jest to rewers odmiany IX.15 – „zbarbaryzowanej”³⁹.

Obydwie monety stanowią cenne znaleziska, które mają duże znaczenie dla zrozumienia i interpretacji zjawisk kulturowych w interesującym nas regionie. Szkoda, że zostały pozyskane przez „szperaczy-rabusiów”, posługujących się wykrywaczami metali, którzy nie dbają o szczegółową dokumentację, nie mówiąc już, że „badania” takie szkodzą nauce. Dobrze się jednak stało, że naukowcy z Instytutu Archeologii i Etnologii PAN w Warszawie uzyskali informacje na ten temat.

³⁸ M. Bogucki, *Znaleziska monet zarejestrowane w Instytucie Archeologii i Etnologii PAN*, cz. 3, *Wiadomości Numizmatyczne* R. XLIX (2005) z. 1 (181), s. 99-101, ryc. 10.

³⁹ M. Bogucki, *Nieznana hybryda denara Princepsa Polonie i nowy typ monety Bolesława Chrobrego*, *Wiadomości Numizmatyczne* R. L (2006) z. 2, s. 181-194.



Odcisk tłoka pieczętnego „Henryka” Fot. M. Bogucki

Studia nad tym zagadnieniem będą kontynuowane. Mamy nadzieję, że pozwolą one na wyjaśnienie postawionych dotychczas pytań.

Z informacji dr. M. Boguckiego wiemy też, że w rejonie Łekna–Tarnowa Pałuckiego odkryto również brązowy tłok pieczętny, zapewne z XIII w. W otoku napieczętnym znajduje się napis *S' HENRICI DE BOZEN*, w środku widnieje orzeł z głową heraldycznie skierowaną w prawo. Tłok jest obecnie w opracowaniu.

Obiekty architektoniczne w otulinie Łekna

Badania prowadzono też w kilku innych punktach łekneńskiego kompleksu osadniczego.

Na wschodnim brzegu Jeziora Łekneńskiego, naprzeciwko dawnego klasztoru, dokonano badań sondażowych w obrębie wsi Łekno (stanowisko Ł1), gdzie już od X-XI w. funkcjonowała osada targowa *Targowiszte*. W połowie XIII w. w jej obrębie wybudowano kościół parafialny pw. św. Piotra i Pawła. Najpierw był to obiekt drewniany, powstały około 1246 r., a od początku XVI w. murowany (konsekrowany w 1521 r.), który funkcjonuje do dziś. W 1888 r. Łekno przestało pełnić funkcje miejskie. Pamiątką po tym malowniczym mieście jest zabytkowy układ urbanistyczny, który bez większych zmian odpowiada stanowi z 1548 r.⁴⁰

W połowie XIII w. na południowy zachód od wsi wzniesiono gródek strażniczy, który pełnił funkcje kontrolne nad przebiegającym w pobliżu szlakiem handlowym. Około 1370 r. Łekno miało już prawa miejskie oparte na prawie polskim, a od 1444 r. prawa magdeburskie⁴¹. Z Łeknem integralnie związana była osada podmiejska, lokowana w XV w. na prawym brzegu rzeczki Uszewnica, na wschód od miasta, w źródłach pisanych zwana *Pra-*

⁴⁰ A. M. Wyrwa, *Historia i badania archeologiczno-architektoniczne kościoła pw. Świętego Krzyża w Łeknie, stan Ł 19*, SMDP t. 4 (2003); tenże, *Pietas Ecclesiae et fides plebis*.

⁴¹ E. Cnotliwy, *Badania weryfikacyjne*; A. M. Wyrwa, *Historia i badania archeologiczno-architektoniczne*; tenże, *Pietas Ecclesiae et fides plebis*.

wo Polskie Od 1444 r. funkcjonował na jej terenie drewniany kościółek pw. Świętego Krzyża, ufundowany przez arcybiskupa gnieźnieńskiego Wincentego Kota. Został on szczegółowo rozpoznany archeologicznie⁴².

Z cystersami związany był i jest lokowany około 1000 m na południe od klasztoru drewniany kościół pw. św. Mikołaja w Tarnowie Paluckim. Przez długie stulecia kościół ten był pod patronatem zakonników z Łekna (potem z Wągrowca). W latach 1995-1997 poddano go renowacji, a przy tym m.in. szczegółowym badaniom archeologiczno-architektonicznym. Jak w ich trakcie ustalono, pierwszy kościół powstał tu około połowy XIII w. Gdy w 1370 r. Tarnowo uzyskało na krótko prawa miejskie, kilka lat później na miejscu starego pobudowano nowy kościół pod tym samym wezwaniem. Istnieje on do dziś i jest najstarszym zachowanym w podstawowej bryle drewnianym kościołem w Polsce. Drewno użyte do jego budowy ścięto na przelomie jesieni i zimy 1373/1374 r.⁴³ W pierwszej tercji XVII w. kościół poddano remontowi i całe jego wnętrze ozdobiono bogatą polichromią. Przedstawiono na niej m.in. sceny z życia św. Mikołaja, św. Małgorzaty, sceny ze Starego i Nowego Testamentu oraz z życia Chrystusa, a także postacie różnych świętych: wywodzących się z zakonu cystersów, świętych polskich i Kościoła powszechnego. Z uwagi na chronologię i wartości artystyczne kościół w Tarnowie Paluckim jest najcenniejszym sakralnym obiektem drewnianym na ziemiach polskich⁴⁴.

Park kulturowy i rezerwy

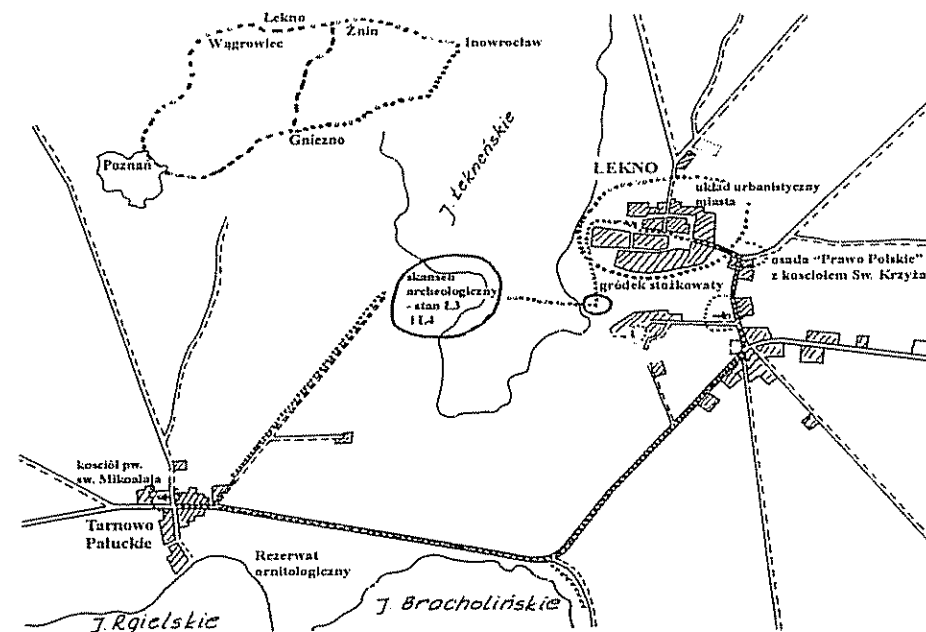
Ze względu na wartości historyczne i kulturowe całego kompleksu, staraniem kierownictwa Ekspedycji Archeologicznej „Łekno” i Wielkopolskiego Wojewódzkiego Konserwatora Zabytków najważniejsze stanowiska odkryte i przebadane na tym terytorium zostały wpisane do rejestru zabytków. Opierając się na tych walorach, przewiduje się stworzenie parku kulturowego, obejmującego stanowiska archeologiczne z grodami, podgrodziami, architekturą romańską, klasztorem Cystersów i osadą handlową. Ma powstać też rezerwat sakralnej architektury drewnianej w Tarnowie Paluckim z kościołem pw. św. Mikołaja oraz rezerwat ornitologiczny na Jeziorze Bracholińskim⁴⁵.

⁴² A.M. Wyrwa, *Historia i badania archeologiczno-architektoniczne*

⁴³ M.in. I. Ważny, A.M. Wyrwa, *Kościół pw. św. Mikołaja w Tarnowie Paluckim i jego chronologia w świetle badań historycznych i dendrochronologicznych*, Komunikat, SMDP t. 6 (2006), s. 127-247.

⁴⁴ Patrz m.in. A.M. Wyrwa, *Badania archeologiczno-architektoniczne, tenże, Drewniane kościoły w lekneńskim kompleksie osadniczym*; tenże, *Die St. Nikolaus-Holzpfarrkirche der Zisterzienser von Lekno in Tarnowo Paluckie im Lichte der neuesten Untersuchungen*, „Altenberger Blätter” 2004 Hf. 25, s. 47-62; tenże, *Monumentalna i drewniana architektura sakralna w lekneńskim kompleksie osadniczym do końca XIII wieku*, w: *Początki architektury monumentalnej w Polsce*, pod red. T. Janiaka i D. Stryniska, Gniezno 2004, s. 213-243; tenże, *Sieć kościołów*; tenże, *Pietas Ecclesiae et fides plebis*, A.M. Wyrwa, I. Różalska, *Tarnowo Paluckie. Drewniany kościół pw. św. Mikołaja*, Tarnowo Paluckie-Poznań 2003.

⁴⁵ A.M. Wyrwa, *Założenia programowe strefy krajobrazu chronionego, skansenów i rezerwatów w lekneńskim kompleksie osadniczym*, SMDP t. 3 (2000), s. 565-602.

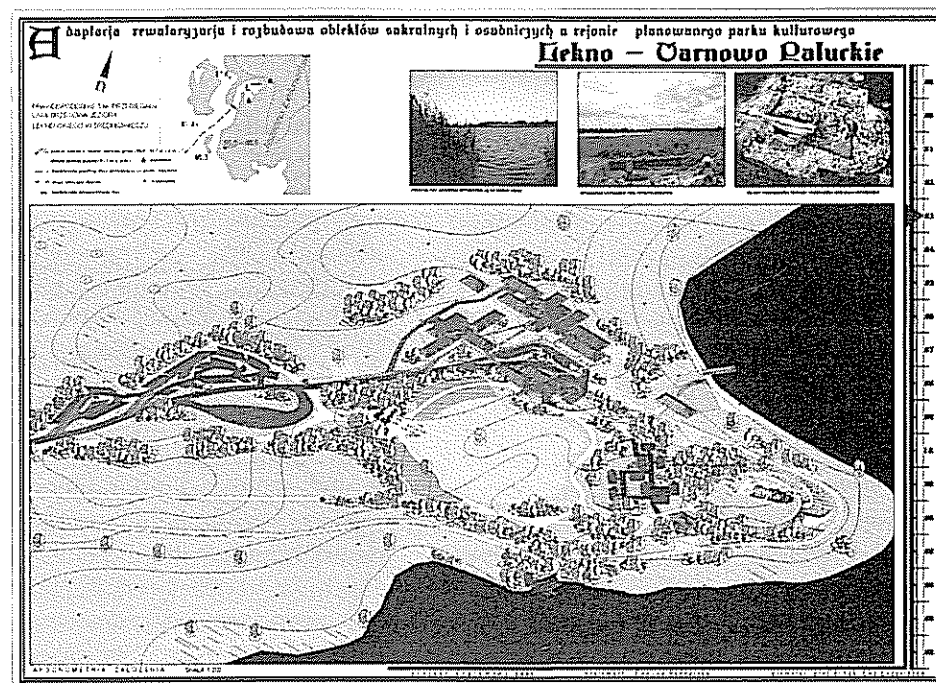


Wstępny projekt parku kulturowego w lekneńskim kompleksie osadniczym i trasy turystycznej obejmującej Łekno. Oprac. A.M. Wyrwa, rys. P. Orzechowski.

W obrębie projektowanego parku, w rejonie stanowiska Ł3, niezależnie od plenerowej prezentacji odkrytych tam obiektów kulturowych, ma się znajdować baza naukowa Ekspedycji „Łekno” z zapleczem hotelowym dla turystów, tak jak to jest w innych tego typu ośrodkach w Europie i nielicznych w Polsce. W wyniku zabiegów Ekspedycji sporządzono już drugi projekt „parku kulturowego”. Opracowała go Ewelina Bednarska pod kierunkiem prof. Ewy Łużyńskiej w formie pracy dyplomowej na Politechnice Wrocławskiej. Należy mieć nadzieję, że w najbliższym czasie owe projekty zostaną wprowadzone w czyn. Łekno zasługuje na to.

Podsumowanie

Stanowisko Ł3 i lekneński kompleks osadniczy, patrząc pod kątem przeprowadzonych badań i uzyskanych wyników, należą do najcenniejszych miejsc osadniczo-kulturowych na ziemiach polskich. Dokonane tu ustalenia mają też duże znaczenie dla pełniejszego poznania najwcześniejszych faz rozwoju kulturowego we wczesnym średniowieczu na ziemiach polskich (w okresie plemiennym) oraz w pierwszych latach kształtowania się państwowości w okresie piastowskim. Wiele też mówią o rozwoju sieci klasztorów cysterskich na ziemiach polskich i w Europie, a szczególnie o opactwie



Wstępna koncepcja parku kulturowego na stanowisku I3 – Klasztorok Oprac E Bednarska

tej wspólnoty monastycznej w Łeknie. Studia nad tutejszymi cystersami, po latach pewnego zastoju, przyczyniły się do wznowienia badań nad tym zakonem na ziemiach polskich. Prowadzone tu prace badawcze dały też możliwość nieco innego spojrzenia na rozwój architektury monumentalnej na naszych ziemiach.

Mimo wielu sezonów badawczych i wieloaspektowego kierunku prac, w wyniku decyzji administracyjnej, badania nad tym kompleksem zostały w 2007 r. zakończone. Potrzebne są jednak dalsze prace archeologiczno-osadnicze w celu szczegółowego rozpoznania zaplecza grodu i klasztoru Cystersów – podgrodzia i osady przyklasztornej z zespołami rzemieślniczymi (kuźnicami itp.), osady handlowej, przystani na stanowisku T2, domniemanej fosy, traktów prowadzących do grodu itd. Działania takie wymagają jeszcze wielu lat pracy. Mamy nadzieję, że dotychczasowe wyniki badań będą stanowiły ważne argumenty dla kontynuacji badań i że – mimo ograniczeń finansowych, z jakimi spotykała się ekspedycja w różnych okresach – prace te będą prowadzone w dalszym ciągu.

Trudno w krótkim opracowaniu przedstawić wszystko, co przez 26-27 lat badań zostało odkryte i ustalone na temat dziejów łeknieńskiego kompleksu osadniczego. Wiele danych jest już opublikowanych, inne będą przedmiotem dalszych opracowań. Nie popadając w przesadną ocenę, stwierdzić na-

leży, że – oprócz dwóch czy trzech stanowisk o podobnej chronologii – innego takiego miejsca nie ma na ziemiach polskich.

Mamy nadzieję, że temat starego Łekna i odkryć w nim dokonanych nie będzie musiał ciągle czekać na udostępnienie go społeczeństwu czy żyć w cieniu młodszych obiektów tego typu, ale siłą rozpędu budzących wśród historyków większe zainteresowanie. Spodziewamy się też, że nie tylko hulający po tym stanowisku wiatr będzie opowiadał o jego dziejach i znaczeniu dla początków państwa polskiego, bo przecież jest to jeden z „korzeni pałowych” naszego dziedzictwa narodowego