

Inwentaryzacja krajobrazu kulturowego klasztoru łekneńsko-wągrowieckiego
w ramach projektu „Cisterscapes – cysterskie krajobrazy łączące Europę”.

Zrealizowano dzięki wsparciu finansowemu i organizacyjnemu:

Miasta Wągrowiec

oraz

Gminy Wągrowiec

Opracowanie:

dr Mikołaj Kostyrko

Marcin Krzepakowski (zdjęcia lotnicze)

Marcin Moeglich (tekst)

Tomasz Podzerek (zdjęcia dokumentacyjne)

Wągrowiec, 31. 10. 2020 r.

Spis treści

1. Wstęp	7
2. Charakterystyka krajobrazu	9
2.1. Topografia	9
2.2. Geomorfologia i gleby	9
2.3. Hydrologia	10
2.4. Klimat i roślinność	10
3. Zarys dziejów klasztoru	14
3.1. Fundacja klasztoru	14
3.2. Klasztor w Łeknie	15
3.3. Klasztor w Wągrowcu	18
3.4. Upadek klasztoru	19
3.5. Rozwiązanie klasztoru	20
3.6. Od kasaty do czasów współczesnych	20
4. Czynniki kształtujące krajobraz klasztorny cystersów i jego elementy	23
4.1. Zespół klasztorny	25
4.2. Instalacja hydrauliczna na terenie klasztoru	28
4.3. Folwarki	28
4.4. Rolnictwo i hodowla	29
4.5. Winnice, sady, chmielniki i inne uprawy	29
4.6. Hodowla stawowa	31
4.7. Gospodarka leśna	31
4.8. Handel, szlaki komunikacyjne, młyny, cegielnie	33
4.9. Krajobraz religijny	36
4.10. Struktury osadnicze, rodzaje użytkowania gruntów, wieś i miasto	36
4.11. Odniesienia przestrzenne i rekreacja	39
5. Podsumowanie	42
6. Bibliografia	46



Ryc. 1. Otoczenie klasztoru w Wągrowcu. Zdjęcie lotnicze.

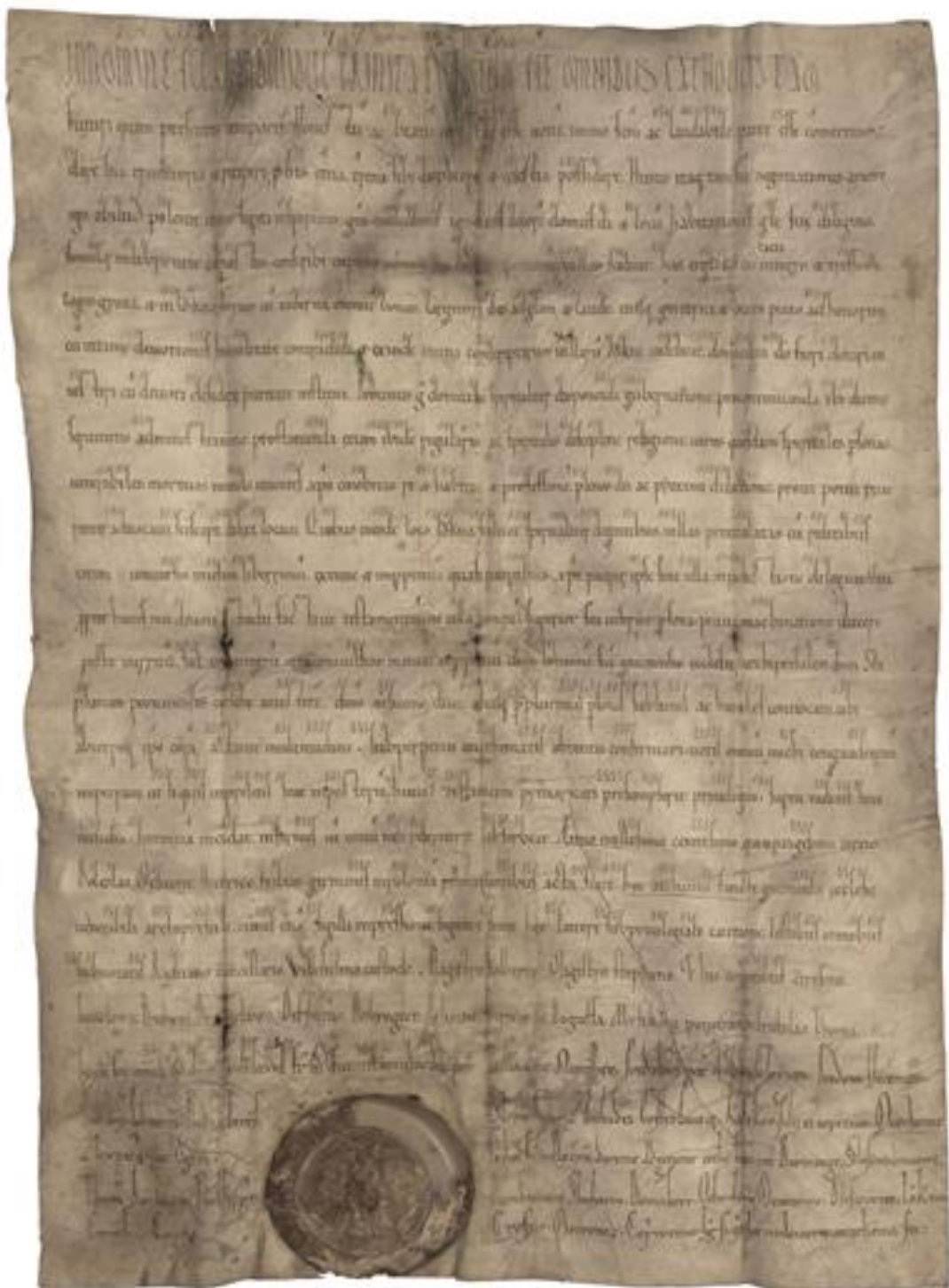
1. Wstęp

Wśród najcenniejszych świadectw kultury polskiego średniowiecza wyróżnia się dokument fundacyjny Zbyluta z rodu Pałuków dla klasztoru w Łeknie. Pergaminowy akt fundacyjny z 1153 r. przetrwał do naszych czasów w oryginale i jest najwcześniejszym zachowanym śladem obecności cystersów w Polsce. Zakonnicy przybyli do Łekna kilka lub kilkanaście lat wcześniej. Osiedlili się w miejscu starożytnego grodu położonego nad jeziorem i stopniowo dostosowali otoczenie do swoich potrzeb. Tak rozpoczął się trwający niemal siedem stuleci okres aktywności cystersów, która wpłynęła na kształtowanie oblicza kulturowego ziemi łekneńsko-wągrowieckiej. Mimo likwidacji klasztoru w 1835/36 r. liczne ślady obecności zakonu zachowały się na tym terenie do dnia dzisiejszego. Są one głęboko wpisane w miejscowy krajobraz kulturowy, przy czym wiele jego elementów utraciło treść, a ich związek z działalnością klasztoru został zapomniany. Przy zastosowaniu różnych metod można je ponownie odczytać, zrozumieć i nadać im nowe znaczenie.

Specyfiką krajobrazu cysterskiego klasztoru łekneńsko-wągrowieckiego jest obecność dwóch siedzib opactwa. Klasztor w Łeknie,

działający od lat 40. XII w. do XV w., uległ zniszczeniu wskutek katastrofy budowlanej, co skłoniło cystersów do budowy siedziby w nowej lokalizacji, w sąsiedztwie ośrodka miejskiego w Wągrowcu (kilkanaście kilometrów od starego klasztoru). Najwięcej śladów działalności cystersów wskazujących na wielokierunkową gospodarkę klasztorną, dostrzeżono w otoczeniu dawnych siedzib i sąsiadujących z nimi miejscowości. W tym kontekście warto zwrócić uwagę, że od XIV/XV w. niemal wszystkie posiadłości klasztorne skupione były na obszarze o promieniu nie przekraczającym 25 km od Wągrowca.

W rozpoznaniu krajobrazu „pocysterskiego” pomocne jest zastosowanie różnych metod i źródeł: kartograficznych (dawnych i współczesnych map), fotointerpretację zdjęć lotniczych (w tym danych LIDAR), porównawczą analizę historycznych źródeł pisanych, analizę zmian zachodzących w środowisku przyrodniczym i in. Wykorzystano również opracowania historyczne, archeologiczne i geograficzne oraz nieliczne zachowane źródła ikonograficzne.



Ryc. 2. Dokument fundacyjny Zbyluta dla klasztoru cystersów w Łeknie z 1153 r.
(zbiory Archiwum Państwowego w Poznaniu)

2. Charakterystyka krajobrazu

2.1. Topografia

Obszar objęty projektem jest położony w północnej Wielkopolsce, na Pojezierzu Gnieźnieńskim. Jest to teren nizinny, przyjmujący formę pagórkowatej równiny, ukształtowany pod wpływem działania lodowca oraz wód lodowcowych i polodowcowych. Jednym z głównych elementów krajobrazu naturalnego tych okolic są liczne jeziora, grupujące się w rynnach polodowcowych. Ważną formą krajobrazu jest dolina rzeki Wełny, z którą łączą się płytkie doliny innych, niedużych cieków wodnych. We współczesnym krajobrazie dominują rozległe przestrzenie gruntów rolnych, zadrzewienia przydrożne, kępy zadrzewień śródpolnych i nadjeziornych oraz nieliczne kompleksy leśne.

Klasztor w Łeknie położony był na obszarze rynny polodowcowej Jeziora Łekneńskiego i jezior rgielskich. Od strony wschodniej i zachodniej rynną otaczają wysoczyzny morenowe. Ich wysokość w najwyższych punktach

wynosi ok. 107 m n. p. m. Natomiast w miejscu lokacji teren wznosił się od ok. 84,5 do 88,5 m n. p. m. Siedzibę klasztoru otaczały wody Jeziora Łekneńskiego oraz fosa.

Po translokacji do Wągrowca nowe zabudowania klasztorne powstały w sąsiedztwie miasta, w najwyższym punkcie wysoczyzny tworzącej naturalną wyspę o powierzchni około 0,6 km², otoczoną ramionami rzek Wełny i Nielby. Obecnie różnica wysokości wyspy względem otaczających ją rozlewisk wynosi od 3 do 7 m¹.

2.2. Geomorfologia i gleby

W okolicach Wągrowca i Łekna przeważają równiny i pagórki pochodzenia polodowcowego, w znacznej części pokryte piaskami i glinami. W obniżeniach terenu przeważają natomiast utwory pochodzenia organi-

¹ WYRWA 1994b, s. 41.

cznego: gytie i torfy. Występujące tutaj gleby zaliczane są w większości do sprzyjających rozwojowi zajęć rolniczych, chociaż są średniej jakości pod względem użytkowym. Dominują gleby pseudobielicowe (płowe), poprzedzielane enklawami gleb brunatnych czy bielicowych (powstałych z polodowcowych glin i ilów) oraz piaski. Najbardziej urodzajne gleby występują na północny-wschód od Wągrowca². Wśród bogactw mineralnych występujących na powierzchni lub płytko pod ziemią można wymienić głązy narzutowe, gliny, piaski, żwiry, torfy i darniowe rudy żelaza³.

2.3. Hydrologia

Szczególną rolę w zakresie rozwoju osadnictwa odgrywały panujące tutaj stosunki wodne, a przede wszystkim rozgałęziona sieć lokalnych cieków zasilających rzekę Wełnę oraz liczne jeziora, połączone z nią dopływami. Większość omawianego obszaru odwadniają drobne ciek. Odrębnie należy potraktować rozległe systemy drenażowe, które przyczyniły się do obniżenia poziomu wód i zanikania terenów zawilgoconych, takich jak bagna, czy mokradła⁴.

Jeziora występują niemal wyłącznie w zasięgu rynien glacialnych. W ich skład wchodzi akweny uszeregowane w grupy kilku jezior różnej wielkości. Największe znaczenie pod względem przyrodniczym ma rynna jeziorna Strugi Gołanieckiej, w której skład wchodzi obecnie 7 akwenów. Zwraca też

uwagę grupa 7 jezior w okolicach Kaliszan i grupa 4 jezior w okolicach Łekna.

Obecny poziom wód powierzchniowych i gruntowych jest niższy niż w średniowieczu i czasach nowożytnych. Przyczyną takiego stanu rzeczy są zarówno zmiany klimatyczne, jak i gospodarcza działalność człowieka. Jednym z przykładów ilustrujących to zjawisko jest obniżony poziom wody w jeziorach rgiejskich, który w wyniku prac przeprowadzonych w XIX i XX w. spadł o ok. 1,5 - 2 m. W efekcie jezioro uległo podziałowi na dwa mniejsze akweny. Natomiast rzeka Wełna, dawniej silnie meandrująca, została w XIX w. poddana regulacji polegającej na prostowaniu i skracaniu jej biegu. Dążenie do zapewnienia szybkiego odpływu nadmiaru wód wpłynęło na zmiany krajobrazu: zmniejszenie powierzchni i ilości jezior oraz bagien, czy też zanik wielu mniejszych cieków⁵.

2.4. Klimat i roślinność

Rejon Łekna - Wągrowca zaliczany jest do strefy klimatycznej Wielkich Dolin, charakteryzującej się zmiennymi wpływami klimatu morskiego i kontynentalnego, z przewagą klimatu oceanicznego. Przejściowość ta uwidacznia się głównie zmiennymi stanami pogody, które uwarunkowane są rodzajem napływających mas powietrza. Średnia roczna temperatura wynosi około 8,5°C, z niewielką ilością dni mroźnych w ciągu roku i z niskimi opadami. Okres wegetacyjny ze średnimi temperaturami powyżej 5°C wynosi około 210-220 dni. Dodatni wpływ na klimat mają istniejące tu

² WYRWA 1994a, s. 13-14; SKOCZYLAS 2006, s. 43-44.

³ SKOCZYLAS 2006, s. 47-48.

⁴ KOZACKI 1989, s. 28-34.

⁵ PALUCH 2013, s. 50-60.

parki i obszary leśne. Na obszarze objętym projektem zalesienie wynosi około 20%. Zazwyczaj są to znacznych rozmiarów, zamknięte enklawy. Pod względem przyrodniczym cenne są tereny nadjeziorne. W regionie dominuje krajobraz rolniczy, z przeważającym udziałem upraw zbożowych. Wzbogacają go niewielkie, ale wciąż dość liczne enklawy drzew, rozsiane wśród pól oraz aleje drzew wzdłuż dróg⁶.

⁶ WYRWA 1994a, s. 17-21.



Ryc. 3. Klasztor w Łeknie według tablicy filiacyjnej klasztoru cysterskiego w Altenbergu, ok. 1517 r. (za: WYRWA 1995).

3. Zarys dziejów klasztoru

3.1. Fundacja klasztoru

Zakonnicy cysterscy, którzy osiedli w nowym opactwie w Łeknie, przybyli z Altenbergu pod Kolonią. Łekno było więc bezpośrednią filią Altenbergu, a pośrednią opactwa w Morimond. Jego linia filiacyjna przedstawiała się następująco: Cîteaux -> Morimond -> Altenberg -> Łekno. Sam klasztor łekneński wkrótce po fundacji stał się macierzą dla klasztoru w Łądzie (fundacja koniec XII w.), a następnie dla opactwa w Obrze (od 1238 r.).

Podobnie jak w najwcześniejszym okresie istnienia klasztoru altenberskiego, cystersi zostali osadzeni przez fundatora na miejscu dawnego grodu obronnego⁷. W literaturze i niektórych późnych źródłach początki klasztoru w Łeknie były osadzone w różnych latach (np. 1142, 1143, 1150). Biorąc pod uwagę dynamikę i etapowość procesu fundacji ustalono, że rozpoczął on się prawdopodobnie w latach czterdziestych XII wieku, a zakończył się w roku 1153 wystawieniem dokumentu fundacyjnego, który był potwierdzeniem fundacji i uposażenia istniejącego już klasztoru.

Fundatorem klasztoru był Zbylut z rodu Pałuków, jeden ze znaczniejszych przedstawicieli swoich czasów. Według słów zawartych w dokumencie fundacyjnym, Zbylut *wedle swoich możliwości z szacunkiem zaprosił, przyjął godnie i osiedlił* w Łeknie cystersów⁸.

Siedzibę klasztoru założono na półwyspie Jeziora Łekneńskiego, naprzeciwko dzisiejszej wsi Łekno. Ze względu na potrzeby powstającego klasztoru, wały grodu zniwelowano, a kościół romański został zastąpiony murem oratorium, rozbudowanym kilkadziesiąt lat później do pełnowymiarowego gotyckiego kościoła halowego. Klasztor był oddalony o około 0,6–1,0 km od najbliższych osad. Takie usytuowanie było zgodne z zasadami zakonu: zapewniało dystans od siedzib ludzkich i dawało możliwość prowadzenia życia niezakłóconego gwarem otaczającego świata.

Pierwotne uposażenie klasztoru w Łeknie składało się z trzech wsi: Rgielska wraz z jeziorem, Straszewa i Panigrodza. Ponadto cystersi otrzymali rynek z karczmą (forum cum taberna) w miejscowości Łekno. Posiadłości te, mimo niewielkiej z pozoru liczby nadań, stanowiły faktycznie duży i od dawna zagospodarowany obszar ziemi, dając solidne podstawy pod jego rozwój. W krótkim czasie zostały one uzupełnione kolejnymi nadaniami w ziemi, łąkach, jeziorach, lasach oraz

⁷ ORTHEN 2003, s. 25-27.

⁸ WYRWA 2010, s. 16-18.

dziesięcinami i różnymi uprawnieniami ekonomicznymi i sądowniczymi⁹.

3.2. Klasztor w Łeknie

Pierwsze pół wieku obecności cystersów w Łeknie upłynęło na budowaniu podstaw ekonomicznych i ułożeniu stosunków z książętami piastowskimi oraz rycerstwem. O pomyslnym rozwoju klasztoru świadczy m. in. powierzenie Łeknu organizacji filii w Łądzie.

Pozyskanie przez klasztor nowych posiadłości odbywało się w różnych okolicznościach. Można je zilustrować kilku udokumentowanymi źródłowo przykładami. W 1211 r. Sławnik z rodu Pałuków, chcąc zapewnić odpowiedni posąg swojej córce, pożyczył od opata 20 grzywien srebra, trzy wierzchowce i szaty purpurowe, zobowiązując się do spłacenia długu w ciągu trzech lat. W zastaw oddał dwa jeziora oraz położone nad ich brzegami wsie Durowo i Słosin. Prawdopodobnie pożyczka nie została spłacona w pełnym wymiarze. W każdym razie spór o te posiadłości pomiędzy klasztorem a potomkami Sławnika ciągnął się przez kolejne sto pięćdziesiąt lat. Innym przykładem jest darowizna mnicha Piotra (syna Sławnika) z 1214 r., który przekazał swojemu opatowi dwie wsie, przypadające mu w dziedzictwie. Natomiast w 1216 r. spisano w klasztorze testament jego krewniaka Świętosława, który wyruszając na wyprawę krzyżową do Ziemi Świętej zapisał cystersom Bracholin z jeziorem. Prócz rycerstwa, od

którego cystersi otrzymali najwięcej posiadłości, darczyńcami klasztoru byli również książęta¹⁰.

Na początku XIII w. cystersi z Łekna podjęli misję chrystianizacyjną w Prusach. Pierwsze wzmianki o obecności cystersów w Prusach dotyczą uwięzienia kilku z nich. Prawdopodobnie znaleźli się tam, wędrując w poszukiwaniu grobu św. Wojciecha, który zginął śmiercią męczeńską podczas misji pruskiej dwa wieki wcześniej. Gdy opat Gotfryd podjął wyprawę w celu uwolnienia współbraci, został przyjęty przez pogan nadspodziewanie przychylnie. Uzyskał uwolnienie jeńców, a przywódcy plemienia wyrazili gotowość do poznania „nowej wiary”. Po uzyskaniu zgody papieskiej Gotfryd zorganizował wyprawę chrystianizacyjną. Cystersi z Łekna realizowali ją, ze zmiennym powodzeniem, przez kilkanaście lat. W tym czasie tereny objęte misją narażone były na zbrojne najazdy pogan, których ofiarą padł m.in. mnich łekneński Filip.

Ze względu na rosnące zagrożenie, podjęto starania o sprowadzenie na pogranicze zakonów krzyżowych (Braci Dobrzyńskich, Zakonu Rycerskiego Kalatrawa - kalatrawen-sów i Zakonu Szpitala NMP Domu Niemieckiego - krzyżaków). Wkrótce cystersi z Łekna utracili kierownictwo misji, co było skutkiem zabiegów podjętych przez zakon krzyżacki, który rozpoczął zbrojny podbój ziem pruskich¹¹.

Podczas gdy ważyły się losy misji pruskiej, w klasztorze doszło do zmian, których skutkiem było rozluźnienie więzi ze spadkobiercami fundatora – rycerstwem z rodu Pałuków. Na ten okres przypada też utrwalenie tradycji przyjmowania do klasztoru wyłącznie zakonników pochodzących z okolic macierzy Łekna

⁹ ŚLIWIŃSKI 2013, s. 11-76; WYRWA 2010, 19-24, WYRWA 2016.

¹⁰ PRZYBYSZ 1967, s. 195-202.

¹¹ CHRISTIANSEN 2009, s. 148-153; WYRWA 2017, s. 153-188.

– Altenbergu. Tradycja ta utrzymała się do połowy XVI wieku.

O dobrej sytuacji ekonomicznej klasztoru w XIII w. świadczy podjęcie kosztownej rozbudowy kościoła, którą zrealizowano w tym okresie¹². Opaci cieszyli się znacznymi wpływami na dworach piastowskich władców, którzy gwarantowali klasztorowi ochronę i protekcję.

W 2. poł. XIII w. opaci przystąpili do reformy wsi klasztornych, przenosząc je na prawo czynszowe (tzw. prawo niemieckie). Zmiany dotyczyły zarówno zarządu wsią (samorząd, gospodarka czynszowa), jak również ich organizacji przestrzennej (planowy układ zabudowy i upraw, z podziałem na niwy). W niektórych wsiach wydzielono odrębną część, która należała bezpośrednio do klasztoru (folwark). Wprowadzone wówczas zmiany okazały się bardzo trwałe. Ustalone układy przestrzenne wsi i upraw przetrwały w zasadniczym kształcie do XIX w., a w kilku przypadkach można je dostrzec do dziś. Z taką sytuacją mamy do czynienia np. w Rgielsku. Wieś tę, wraz z sąsiednim Durowem, zreformowano i przeniesiono na prawo niemieckie w 1282 r. Rok później przeprowadzono powtórny lokację Panigrodza. Reformę kontynuowano w kolejnym stuleciu: w 1353 r. przeprowadzono lokację Łazisk, następnie Turzy (1356 r.), Bracholina (1357 r.), Kobyłca (1367 r.) i innych¹³.

Wśród przywilejów, które miały zasadnicze znaczenie dla rozwoju gospodarczego klasztoru, było nadanie w 1370 r. prawa do lokacji miasta na prawie magdeburskim w Tarnowie Pałuckim (ok. 1 km od siedziby klasztoru). Zbudowano wówczas w tej miejscowości nowy, drewniany kościół, który przetrwał w podstawowej bryle do dziś. Jak wykazały szczegółowe badania dendrochronologiczne,

jest to obecnie jeden z najstarszych zachowanych drewnianych kościołów w kontynentalnej Europie¹⁴. Planowany rozwój ośrodka miejskiego w Tarnowie Pałuckim zakończył się niepowodzeniem. Fiasko tej inicjatywy było związane z wydarzeniami, do których doszło w tym czasie w siedzibie klasztoru. Już od dłuższego czasu zakonnicy zmagali się z problemem utrzymania stateczności północnej ściany kościoła klasztorowego. Problem ten, jak wskazują badania dendroklimatologiczne, pozostawał prawdopodobnie w związku z sezonowym nasileniem opadów, m. in. w latach 30. XIV w., kiedy w źródłach pisanych pojawiły się pierwsze wzmianki o potrzebie prowadzenia prac reparacyjnych¹⁵. Próby ratowania kościoła, polegające na budowie murowanych przypór reparacyjnych, zakończyły się niepowodzeniem. Prawdopodobnie w latach 70. XIV w. doszło do katastrofy budowlanej. Kościół klasztorowy w Łeknie przestał istnieć, a zakonnicy musieli zdecydować, czy podjąć jego odbudowę w pierwotnej lokalizacji, czy też przenieść siedzibę opactwa w inne miejsce. Wybierając drugie rozwiązanie przenieśli inicjatywę lokacji miasta w miejsce oddalone o kilkanaście kilometrów, gdzie założyli Wągrowiec (pierwsza wzmianka o mieście pochodzi z 1381 roku). W latach 90. XIV w. rozpoczęli się procesy translokacji do Wągrowca siedziby klasztoru, który trwał około stu lat. Po opuszczeniu obiektów w Łeknie, założono w tym miejscu cmentarz i zbudowano kaplicę cmentarną. Natomiast ruiny stały się bazą surowcową dla nowo wznoszonych budynków sakralnych w mieście Łeknie (kościół parafialny) i Wągrowcu (fara). W wieku XIX i XX był to teren niezamieszkały – pole uprawne. Do czasów współczesnych po dawnych zabudowaniach architektonicznych klasztoru łekneńskiego na powierzchni nie zachowały

¹² WYRWA 2006, s. 31-33.

¹³ ŚLIWIŃSKI 1995, s. 89-102.

¹⁴ WYRWA 2010, s. 27.

¹⁵ WYRWA 2008, s. 199-201.

się żadne widoczne ślady. W perspektywie na miejscu dawnego klasztoru w Łeknie przewidyje się utworzenie skansenu archeologiczno-architektonicznego¹⁶.



Ryc. 4. Wągrowiec nad rzeką Wełną. Litografia Napoleona Ordy, 2. połowa XIX w.
(zbiory Muzeum Regionalnego w Wągrowcu).

¹⁶ WYRWA 2010, s. 69.

3.3. Klasztor w Wągrowcu

Teren na którym zbudowano klasztor w Wągrowcu kupił opat Gotszalk w 1319 r. jako część włości łęgowskiej. Do końca XIV w. była to prawdopodobnie grangia (folwark) Łekna. Jego znaczenie wzrosło, kiedy podjęto tu próbę utworzenia ośrodka miejskiego. Translokacja odbyła się więc do nowo utworzonego i rozwijającego się stopniowo ośrodka posiadającego prawa miejskie. Miasto zostało założone przez cystersów z Łekna przed 1381 r. we wschodniej części wyspowego wzniesienia usytuowanego w ramionach rzek Wełny i Nielby. W zachodniej, najwyżej położonej części wzniesienia, rozpoczęto ok. 1396 r. budowę nowych obiektów klasztornych, do których przeniesiono siedzibę z Łekna. Proces translokacji klasztoru do Wągrowca trwał około stu lat i zakończył się wraz z poświęceniem ołtarza głównego w nowym kościele klasztornym w 1493 r.¹⁷ Pod koniec XV w. nastąpiła też reorganizacja miasta, związana z jego rozwojem przestrzennym i gospodarczym. W 1498 r. opat Jan wydał statuty dla miasta i jego mieszkańców, które m. in. dawały podstawy do dalszego rozwoju cechów rzemieślniczych¹⁸. Każdorazowy opat wągrowiecki miał nad miastem prawo zwierzchności. Do opata należała ziemia, którą nadawał mieszczanom. Mieszczanie natomiast z uprawianych gruntów byli zobowiązani płacić odpowiednie daniny na rzecz klasztoru, podobnie jak rzemieślnicy działający w mieście¹⁹.

Rozwojowi miasta sprzyjało położenie przy przeprawie przez rzekę, na szlaku handlowym łączącym Wielkopolskę z Pomorzem. Ponadto Wągrowiec był miejscem targowym dla posiadłości klasztornych. Był to zatem ośrodek związany z handlem dalekosiężnym, a zarazem obsługujący rynek lokalny.

Cystersi znakomicie potrafili wykorzystać warunki topograficzne, które dawały możliwość budowy młynów i rozwoju związanych z nimi rzemiosł: sukiennictwa (folusze) i piwowarstwa (młyn słodowy). Znajdujące się w otoczeniu miasta lasy były źródłem drewna, stanowiącego przez stulecia podstawowy materiał budowlany. Podjęto też eksploatację występujących na miejscu złóż gliny, wykorzystywanej w produkcji ceramiki i cegieł. Jednocześnie na dużą skalę prowadzono działalność melioracyjną, osuszając doliny rzeczne i wykorzystując je na łąki i uprawy ogrodowe.

Tymczasem już w XV w. rozpoczął się bardzo poważny konflikt związany z „obsadą niemiecką” klasztorów w Łeknie, Obrze i Łądzie. W ośrodkach tych, należących do linii altenberskiej, istniała tradycja przyjmowania wyłącznie zakonników pochodzących z Kolonii i okolic tego miasta. Proces związany ze zmianą obsady narodowościowej w klasztorze łekneńsko-wągrowieckim i jego filiach w Łądzie i Obrze trwał do II połowy XVI w. W Wągrowcu zmiana obsady z niemieckiej na polską nastąpiła w 1553 r. Po śmierci niemieckiego opata Jana Stocka konwent wągrowiecki nowym opatem wybrał Jana V (z pochodzenia kolończyka), dotychczasowego przeora w tym klasztorze. Wybór ten był sprzeczny z postanowieniami polskiego sejmu, dlatego biskup po konsultacjach z komisarzem zakonu cystersów na Polskę i królem Zygmuntem Augustem, odmówił zatwierdzenia Jana V na stanowisku opackim, powierając je profesowi mogiłskiemu

¹⁷ LINETTE 1961, s. 14-20; WYRWA 2010, s. 59-63.

¹⁸ HOCKENBECK 1880, s. 88-93.

¹⁹ WYRWA 2010, 77-80.

Andrzejowi Gozdawa Dzierżanowskiemu. Zaraz po tym wyborze Andrzej Dzierżanowski przybył konno do Wągrowca i siłą przejął urząd. Zakonnicy niemieccy z klasztoru wągrowieckiego wystąpili przeciwko takiemu rozwiązaniu i w konsekwencji opat Jan ze swymi niemieckimi braćmi w proteście opuścił Wągrowiec i udał się do Henrykowa, (podobnie postąpili zakonnicy z Łądu i Obry). Sytuacja ta zapoczątkowała trwający ponad dwadzieścia lat proces pomiędzy Kolonią a Polską o obsadę wspomnianych klasztorów²⁰. Po opuszczeniu Wągrowca przez zakonników niemieckich, klasztor praktycznie opustoszał. Wkrótce przybyli tutaj cystersi z innych polskich klasztorów oraz rozpoczęto przygotowanie nowicjuszy z Wągrowca i okolic. W 1580 r. w klasztorze było już trzynastu zakonników. Stan ten szybko się zmienił, gdyż w 1623 r. było już 36 mnichów. Potem stan liczebny konwentu zmieniał się, ale aż do katastrofy nigdy nie spadł poniżej 18 osób. Dopiero u schyłku działalności klasztoru, w 1831 r. w klasztorze było tylko 6 zakonników. W cztery lata po objęciu rządów, tj. w 1557 r., Andrzej Dzierżanowski założył przy klasztorze tzw. wyższą szkołę dla chłopców. Zbudował też nowe opactwo i poprawił stan dóbr należących do klasztoru.

Do najbardziej pomyślnych okresów rozwoju klasztoru należał XVI i pierwsza połowa XVII w. Na rynkach europejskich panowała wówczas znakomita koniunktura na polskie zboże, które stało się głównym towarem eksportowym. Korzystał z tego również klasztor, będący w tym czasie właścicielem dobrze zagospodarowanych wsi i istniejących przy nich folwarków. Warto też wspomnieć, że od końca XIV w. do połowy XVII w. Wielkopolskę omijały zdarzenia wojenne. Ówczesne wojny prowadzone przez Rzeczpospolitą rozgry-

wały się głównie na odległych granicach z Rosją i Turcją, a w państwie zapewniającym tolerancję religijną, nie dochodziło do wojen religijnych.

3.4. Upadek klasztoru

Pierwsze symptomy kryzysu gospodarczego można zauważyć już przed wojnami z połowy XVII w., jednak prawdziwą katastrofą okazał się dopiero najazd szwedzki w 1655-1660 r. Wojska szwedzkie stacjonujące w Wągrowcu spustoszyły miasto i klasztor. Na cystersów nałożono kontrybucję, która doprowadziła klasztor do ruiny finansowej. Stan gospodarczy dóbr cysterskich po wojnach szwedzkich przedstawiał się katastrofalnie. Zabudowania chłopskie i folwarczne były w ruinie i pomimo stopniowej odbudowy nie mogły się one podnieść i wrócić do stanu z pierwszej połowy XVII w.

Na początku XVIII w., w czasie wojny północnej (1700–1721), miasto i posiadłości klasztorne zostały zniszczone przez oddziały tatarskie i kozackie służące w wojskach rosyjskich. Spalono dużą część domów, a mienie mieszkańców zrabowano. Nie oszczędzono ani kościoła, ani klasztoru.

W 1709 r. i 1710 r. Wągrowiec i okolice nawiedziła zaraza (dżuma). W czasie wielkiej epidemii nastąpiło prawie całkowite wyludnienie miasta. W klasztorze zmarło wówczas trzech zakonników, kilku braci i służących. Wskutek tych klęsk liczba mieszkańców Wągrowca spadła do 10 gospodarzy. Sytuacja

²⁰ HOCKENBECK 1889, s. 293-311; GRAJKOWSKA 1992, s. 11-125; WYRWA 1998, s. 66-70.

przedstawiała się dramatycznie również w innych posiadłościach należących do klasztoru.

W II połowie XVII w. i w XVIII w. klasztor zmagał się również z klęskami żywiołowymi, które niszczyły zbiory. Zmiany klimatyczne i anomalie pogodowe utrudniały gospodarowanie, niszcząc zasiewy. Z tego okresu pochodzą bardzo liczne wzmianki o ulewnych deszczach i powodziach, długotrwałych suszach, wyjątkowo mroźnych i długich zimach, czy gwałtownych burzach. Oprócz tego w dobrach klasztornych często wybuchały pożary. W 1746 r. spłonęło 30 domów na rynku i ratusz w Wągrowcu. Natomiast w 1747 r. w uroczystość Wniebowstąpienia Pańskiego spłonął klasztor i całe zabudowania klasztorne. Niepowetowaną stratę poniosły wówczas zbiory archiwaliów – autentyczne dokumenty, m.in. związane ze sprawami gospodarczymi²¹.

3.5. Rozwiązanie klasztoru

W II połowie XVIII w. klasztor odbudowano, nadając mu formę późnobarokową. Dobra klasztorne stopniowo podnosiły się z upadku, jednak wciąż odczuwano skutki głębokiego regresu gospodarczego. Narastało też napięcie polityczne. W wyniku trzech kolejnych wojen stoczonych pomiędzy pogrążoną w kryzysie Rzeczpospolitą z sąsiednimi monarchiami absolutystycznymi, doszło do rozbioru jej terytoriów. W wyniku II rozbioru Polski (1793 r.) Wągrowiec znalazł się w granicach państwa pruskiego. Wówczas też po raz kolejny zmianie uległa sytuacja prawna

klasztoru. Posiadłości należące do cystersów, w tym miasto, uległy konfiskacie na rzecz państwa pruskiego. Był to pierwszy krok do całkowitej likwidacji klasztoru. W 1816 r. król pruski Fryderyk Wilhelm III w orędziu gabinetowym stwierdził, że należy stopniowo przeprowadzić zniesienie klasztorów, doczekując wymarcia zakonników. W tym samym czasie naczelny prezes Wielkiego Księstwa Poznańskiego Józef Zerboni di Sposetti (zm. 1831 r. – pochowany w kościele parafialnym w Łeknie) wniósł o zniesienie wszystkich zakonów. Wobec tego zarządził, aby w miejsce zmarłych zakonników nie przyjmowano nowych. Opactwo wągrowieckie zostało skasowane na przełomie 1835/1836 r. Dotychczasowe dochody ze zniesionego klasztoru zostały przejęte przez rząd pruski²².

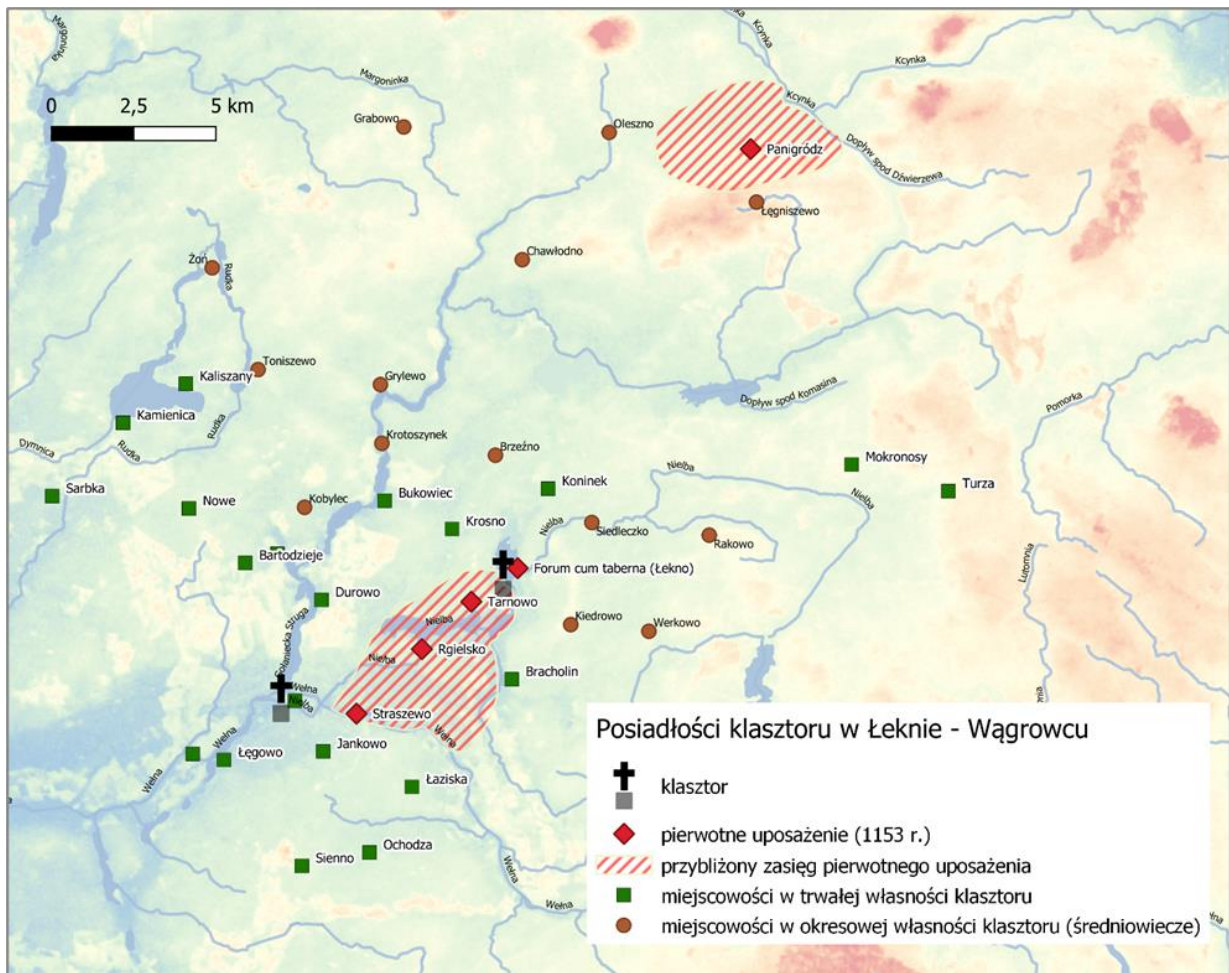
3.6. Od kasaty do czasów współczesnych

Po kasacie kościół pocysterski przydzielono do nowo utworzonej parafii tarnowsko-łęgowskiej. Pomieszczenia klasztorne przystosowano natomiast do różnych innych funkcji. W skrzydle południowym znalazł się sąd powiatowy i więzienie, a w skrzydle zachodnim pomieszczenia nowej parafii. Okresowo w budynkach poklasztornych mieściły się sale szkolne i internat dla młodzieży. Podczas II wojny światowej kościół i klasztor były zamknięte. W kościele i pomieszczeniach klasztornych zostały urządzone przez wojsko niemieckie magazyny sprzętu sanitarnego i lekarstw. 21 stycznia 1945 r. magazyny

²¹ WYRWA 2010, s. 98-107.

²² WYRWA 1998, s. 86-93.

zostały podpalone przez opuszczające miasto wojsko, wskutek czego obiekty pocysterskie uległy zniszczeniu. Po II wojnie światowej zostały odbudowane i urządzono w nich dom dla księży emerytów. Istniał on do czerwca 1997 r.²³ W 2013 r. obiekt odzyskał funkcję klasztoru. Nowymi gospodarzami obiektów pocysterskich są od tej pory „biali mnisi” – ojcowie paulini z Zakonu św. Pawła Pierwszego Pustelnika.



Ryc. 5. Poglądowa mapa posiadłości należących do klasztoru w Łeknie – Wągrowcu.

²³ WYRWA 2010, s. 116-119.

4. Czynniki kształtujące krajobraz klasztorny cystersów i jego elementy

Cystersi dążyli do przestrzegania reguł wyznaczonych przez św. Benedykta, prowadząc życie w zgodzie z hasłem „ora et labora” (módl się i pracuj). Pragnęli żyć z dala od zgiełku świata, dlatego też szukali odosobnienia i sytuowali swoje klasztory na terenach mało dostępnych i położonych na uboczu. Wszędzie tam, gdzie cystersi budowali swoje klasztory, doskonale wykorzystywali zastane warunki środowiska przyrodniczego, wpisując się w nie z ogromnym zrozumieniem praw przyrody. Przestrzegając reguły nakazującej życie z pracy własnych rąk, wykazali się niezwykłą umiejętnością wykorzystania sił natury do pracy na rzecz opactwa, gdzie wszystkie żywyły wydawały się wspomagać zakonników w ich żmudnej pracy²⁴. Otaczające klasztory lasy dostarczały drewna wykorzystywanego jako materiał budowlany i opał. Rzeki były źródłem pożywienia i napędzały młyny wodne, a rozbudowane systemy irygacyjne dawały możliwość przygotowania ziemi pod nowe uprawy. Na osuszonych terenach dolin rzecznych zakładano żyzne łąki i pastwiska, a skierowana do systemów kanałów woda spowalniała bieg rzeki, nawadniając sady, ogrody i chmielniki. Ze względu na znaczenie ryb w diecie zakonnej, połów prowadzono

zarówno w jeziorach, jak i specjalnie w tym celu budowanych stawach. Prowadzono uprawy zbożowe i hodowlę zwierząt. W epoce feudalnej klasztory były właścicielami rozległych posiadłości, które starali się rozwijać zgodnie ze swoją wiedzą, praktyką i umiejętnościami.

Samowystarczalna gospodarka klasztorów cysterskich zapewniała zaopatrzenie ludności zamieszkującej ich posiadłości we wszystkie niezbędne do życia produkty. Natomiast sprzedaż nadwyżki produkcyjnej wymagała dostępu do rynków zbytu o zasięgu lokalnym i ponadlokalnym. Klasztor w Łeknie miał taki dostęp zapewniony już w momencie fundacji, gdyż w skład pierwotnego uposażenia wchodził rynek z karczmą w Łeknie. W obliczu przemian gospodarczych w XIV w. cystersi wykazali inicjatywę miastotwórczą i założyli nowy ośrodek rzemieślniczo-handlowy w Wągrowcu. Wkrótce też przenieśli swoją siedzibę w bezpośrednie sąsiedztwo miasta. Ze względu na intensywną działalność prowadzoną przez kilkaset lat, to w tej właśnie okolicy można zaobserwować najwięcej elementów pocysterskiego krajobrazu kulturowego.

²⁴ MILECKA 2008, s. 183-185.



Ryc. 5. Półwysep nad Jeziorem Łekneńskim (miejsce lokalizacji klasztoru, obecnie stanowisko archeologiczne) oraz wieś Łekno, położona na przeciwległym brzegu.

4.1. Zespół klasztorny

W przypadku opactwa łekneńsko-wągrowieckiego mamy do czynienia z dwoma lokalizacjami siedziby klasztoru. W pierwszej, na półwyspie Jeziora Łekneńskiego, cystersi prowadzili działalność przez blisko trzy stulecia.

W ostatniej dekadzie XIV w. rozpoczęli budowę nowej siedziby w Wągrowcu, w sąsiedztwie miasta. Pozostali tutaj aż do sekularyzacji klasztoru w 1835/36 r. Zarówno w Łeknie, jak i w Wągrowcu ślady obecności cystersów są wyraźnie czytelne do dnia dzisiejszego, ale w obu przypadkach mają różny charakter. Klasztor w Łeknie uległ zniszczeniu w wyniku katastrofy budowlanej, która skłoniła cystersów do podjęcia decyzji o translokacji. Z upływem czasu z powierzchni ziemi zniknęły wszelkie ślady architektury istniejącej niegdyś w tym miejscu. Dziś można tutaj dostrzec jedynie formę terenową - wzniesienie nad jeziorem – które skrywa relikty fundamentów. Plan zabudowy klasztoru rozpoznano dzięki prowadzonym w tym miejscu badaniom archeologicznym. Ustalono m.in. zasięg fundamentów w kolejnych fazach rozbudowy kościoła oraz zarejestrowano ślady przypór reparacyjnych, przy pomocy których starano się ocalić kościół od zniszczenia. Wskazano również lokalizację wewnętrznego dziedzińca i związanej z nim studni klasztornej. W północnej części natrafiono na relikty tzw. domu opata oraz kuchni klasztornej i refektarza, zaś w części zachodniej odkryto m.in. warsztat ludwisarski. Warto również zwrócić uwagę na szersze otoczenie dawnego klasztoru, unikalne pod względem przyrodniczym,

a zarazem pozostające krajobrazowym wspomnieniem o działalności zakonu. Są to nadjeziorne łąki i rozległe przestrzenie upraw oraz jezioro, z widocznymi z oddali wieżami kościołów w Tarnowie Pałuckim i Łeknie.

Po przeniesieniu siedziby opactwa do Wągrowca, klasztor zlokalizowano w zachodniej części wyspy otoczonej ramionami rzeki Wełny i Nielby. Pomimo bezpośredniego sąsiedztwa z miastem, miejsce w którym osiedli cystersi zostało wybrane w taki sposób, aby zgodnie z cysterską praktyką, utrzymać do niego względny dystans. Dla osiągnięcia tego celu wykorzystano miejscowe warunki topograficzne. Wysoczyzna na której zbudowano klasztor z trzech stron otoczona była rozlewiskami rzek i jezior, natomiast od strony miasta znajdowało się nieduże jezioro. Poza tym zabudowa miejska rozwijała się w pewnym oddaleniu, gdyż teren przyklasztorny graniczył z placem kościoła mieszczkańskiego i zabudowaniami plebańskimi. Sam klasztor otoczony był murem. Do dziś zachował się jedynie jego XVIII-wieczny odcinek, oddzielający klasztor od opactwa.

Zabudowania klasztorne tworzą czworobok, wewnątrz którego znajduje się wirydarz ze studnią, otoczony piętrowymi krużgankami. Od strony północnej do zabudowań przylega kościół. Obecne budynki wspierają się częściowo na wcześniejszych murach gotyckich. Zachowały one formę późnobarokową nadaną im w trakcie odbudowy po pożarze z 1747 r. i w jakiej zostały rekonstruowane po spaleniu w 1945 r.²⁵ Budynki klasztorne były otoczone przez sady i ogrody uprawiane przez cystersów, jednak ich plan i zasięg pozostaje nierozpoznany. Na podstawie mapy z XIX w. można jednak wskazać, że

²⁵ WYRWA 2010, s. 133; KRZEPKOWSKI 2016, s. 71-75.

ogrody klasztorne sięgały również na południowy brzeg Nielby. Do zespołu klasztornego należała też tzw. opatówka, dawny dom opacki. Znajduje się ona na północ od klasztoru, nad rzeką Wełną. Obiekty te były restaurowane (wnętrza całkowicie przebudowano) w latach 1982–1987. Obecnie mieści się tam muzeum gromadzące zbiory historyczne i etnograficzne dotyczące dziejów Wągrowca i regionu Pałuk oraz dziejów klasztoru wągrowieckiego²⁶. Z opactwem bezpośrednio związana była osada Podklasztorze, w której mieszkała służba klasztorna. Według źródeł z XVI-XVIII w. w skład Podklasztorza wchodziła gospoda Wygoda, 6 domów i kuźnia. Wśród mieszkańców wymieniono m.in.

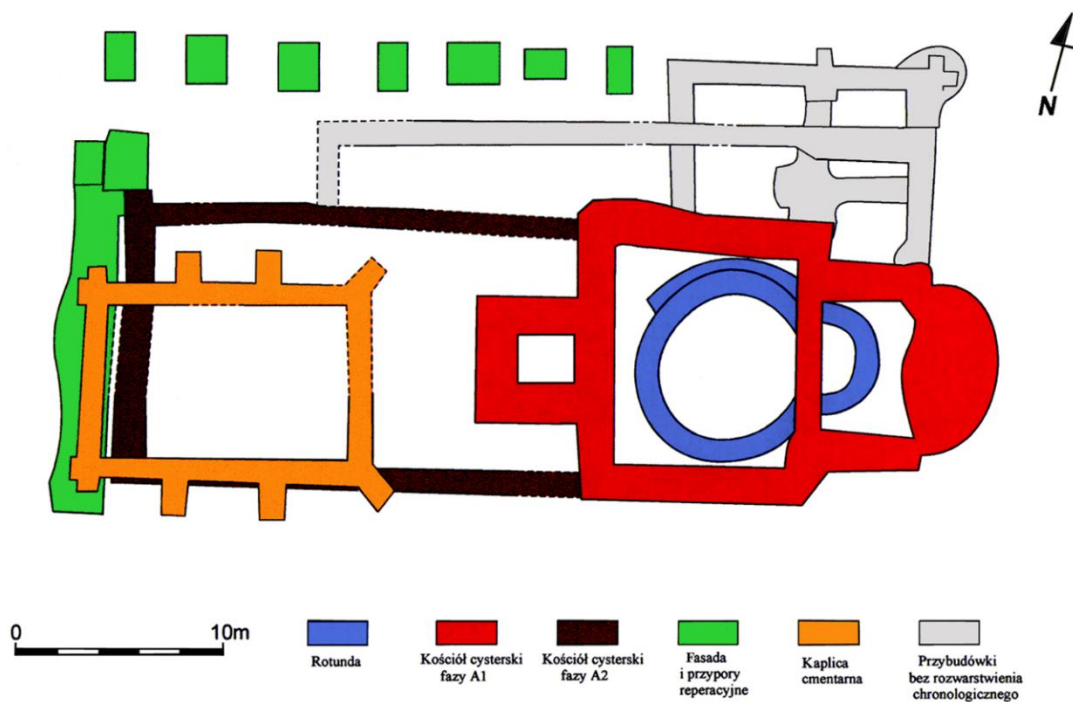
cyrulika, krawca, strzelca, palacza, szwaczkę i muzykantów. Budynki w konstrukcji szkieletowej zostały w XIX-XX w. zastąpione murywanymi z cegły. Podklasztorze było własnością kościelną do 1858 r., kiedy to zostało włączone do Wągrowca²⁷.



Ryc. 6. Klasztor w Wągrowcu, widok od strony łąk w dolinie Nielby. Widokówka z początku XX w. (zbiory Muzeum Regionalnego w Wągrowcu).

²⁶ WYRWA 2010, s. 149; KRZEPKOWSKI 2016, s. 76-79.

²⁷ KRZYŚLAK 1986, s. 26; KRZEPKOWSKI 2016, s. 79.



Ryc. 7. Plan kościołów na stanowisku archeologicznym Ł3 (Klasztor). Opr. Piotr Namiota (za: WYRWA 2010).

4.2. Instalacja hydrauliczna na terenie klasztoru

Planując budowę klasztorów cystersi wiele uwagi poświęcali systemowi doprowadzania i odprowadzania wody. Dążyli do zapewnienia w obiekcie dostępu do odpowiednich zasobów wody pitnej oraz służącej do nawadniania upraw, czy działalności produkcyjnej. Dbali również o sprawne odprowadzanie z terenu klasztoru nadmiaru wody (zużytej oraz opadowej). Wagę tego problemu określa przykład klasztoru w Łeknie, gdzie nadmierne zawilgocenie podłoża przyczyniło się do przyspieszenia procesu destrukcji północnej ściany kościoła²⁸. Po katastrofie budowlanej cystersi zdecydowali o przeniesieniu siedziby w nowe miejsce, do Wągrowca. Zastosowali tutaj rozwiązania, które miały zabezpieczyć mury klasztorne przed nadmiernym zawilgoceniem. Podczas badań archeologicznych przeprowadzonych w 2015 r. natrafiono na fragment systemu odprowadzającego nadmiar wody z wirydarza klasztornego. Miał on formę murowanego przewodu, wyprowadzonego na poziomie fundamentów południowego muru i skierowanego do pobliskiej doliny rzecznej²⁹. Prawdopodobnie spełniał on również funkcje kanalizacyjne. Warto nadmienić, że również podczas badań w Łeknie zostały zarejestrowane relikty systemu odprowadzającego nieczystości z kuchni klasztornej poza mury.

Głównym źródłem wody pitnej w klasztorach w Łeknie i w Wągrowcu były studnie

usytuowane na wirydarzach. W obu przypadkach były one zasilane wodami podziemnymi. Podczas badań archeologicznych w Łeknie natrafiono na studnię z kamienną cembrowiną, w której do dziś wybija źródło³⁰. Z podobną sytuacją mamy do czynienia w klasztorze w Wągrowcu. Na tutejszym wirydarzu zachowała się studnia głęboka na ponad 6 m.

4.3. Folwarki

W klasztorach cysterskich uprawy zbożowe i hodowla zwierząt często były prowadzone w oparciu o grangie – wielohektarowe gospodarstwa usytuowane nie dalej niż dzień drogi od siedziby klasztoru. Według praktykowanych przez cystersów zasad, w grangiach główną część pracy wykonywali bracia świeccy (konwersi). W przypadku klasztoru w Łeknie wzmianki źródłowe o grangiach i konwersach są nieliczne i enigmatyczne. W literaturze obecna jest opinia, że grangie prawdopodobnie nie odgrywały tutaj dużej roli. Ich tworzenie mogło być utrudnione ze względu na lokację klasztoru na terenach, które od dawna były zagospodarowane. Jednak w XIV w., w okresie reformowania wsi i przenoszenia ich na tzw. prawo niemieckie, czasami wydzielano w nich ziemię należącą bezpośrednio do klasztoru³¹. Trudno jest jednoznacznie określić, czy praktyka ta stanowiła nawiązanie i kontynuację istniejących wcześniej grangii. W każdym razie zakładane od XIV w. folwarki znajdowały się w bezpośrednim sąsiedztwie wsi, a prace wykonywali

²⁸ WYRWA 2008, s. 199-200.

²⁹ KRZEPKOWSKI 2016, s. 73.

³⁰ WYRWA 2010, s. 46-48.

³¹ ŚLIWIŃSKI 2013, s. 122-131; WYRWA 2010, s. 33-34.

w nich chłopcy i pracownicy najemni. W praktyce folwarki były najczęściej oddawane w wieloletnią dzierżawę, w zamian za co klasztor pobierał określone opłaty. Ten wzór gospodarki przetrwał niemal do końca istnienia klasztoru w Łeknie-Wągrowcu. Według niektórych badaczy grangia klasztoru łekneńskiego istniała również w miejscu, gdzie ok. 1381 r. założono miasto Wągrowiec. Po translacji, w grangię miała być z kolei przekształcona stara siedziba – Klasztor³². Wyjaśnienie kwestii związanych z gospodarczym znaczeniem grangii w dobrach klasztoru łekneńsko-wągrowieckiego wymaga dalszych badań.

4.4. Rolnictwo i hodowla

Od momentu fundacji do końca XIV w. klasztor łekneński wszedł w posiadanie kilkudziesięciu wsi. Czerpał też duże dochody z dziesięcin. W wyniku różnych transakcji (kupna, darowizny, zamiany) pod koniec XIV w. w trwałej własności klasztoru znalazły się 22 miejscowości. Większość wsi klasztornych znajdowała się w niedużej odległości od siedziby opactwa, tworząc zwarty kompleks ziemski, przeplatany w niektórych miejscach dobrami właścicieli świeckich, przede wszystkim rycerstwa z rodu Pałuków. Gospodarka cystersów łekneńskich, a później także wągrowieckich, opierała się przede wszystkim na rolnictwie i hodowli. Uprawiano m. in. owies, żyto, pszenicę, jęczmień, proso, len, konopie i inne. Hodowano m. in. bydło, świnie i konie oraz ptactwo domowe³³. Duże

znaczenie miała także hodowla owiec, szczególnie w okresie wzrostu znaczenia wągrowieckiego sukiennictwa. Warto podkreślić, że oprócz ziemi wchodziły w skład dóbr klasztornych prawie wszystkie jeziora położone w strefie oddziaływania klasztoru³⁴.

4.5. Winnice, sady, chmielniki i inne uprawy

Pomimo niesprzyjających warunków klimatycznych winnice były uprawiane przez cystersów już w początkach działalności klasztoru w Łeknie. Wino było wszakże niezbędne do celów liturgicznych. Pierwsze wzmianki o winnicach odnotowano w dokumencie z 1218 r., ale ze względu na brak podstaw źródłowych nie jesteśmy w stanie określić ich lokalizacji. Musimy więc pozostać przy stwierdzeniu, że uprawiano je gdzieś w pobliżu klasztoru, obok sadów, ogrodów i chmielników. W tym kontekście warto odnotować, że w otoczeniu starej siedziby klasztoru w Łeknie zachowały się relikty średniowiecznych upraw. Uwagę zwraca przede wszystkim liczna grupa roślin posiadających właściwości lecznicze (kilkanaście gatunków), zapewne związanych z uprawianym tutaj w przeszłości ogrodem zielarskim³⁵.

Nieco więcej informacji zachowało się na temat winnic uprawianych przez cystersów z klasztoru wągrowieckiego. Według *Kroniki Wągrowieckiej* winnica znajdowała się na wzniesieniu, na którym po 1553 r. zbudowano nowy dom opata (dzisiejsza siedziba Muzeum

³² WYRWA 2010, s. 57, 77.

³³ WYRWA 2010, s. 33-34.

³⁴ WYRWA 2010, s. 23-24.

³⁵ CELKA 2003, s. 19-22.

w Wągrowcu). W późniejszym okresie winorośl uprawiano na wzgórzu usytuowanym na przeciwległym brzegu doliny rynny jeziornej, kilkaset metrów na zachód od opactwa. Ze względu na warunki klimatyczne uprawy winorośli prawdopodobnie nie rozwinęły się tutaj na skalę wykraczającą poza pokrycie zapotrzebowania klasztoru. Znacznie większą popularnością cieszyły się uprawy chmielu. Warto tutaj przywołać opis otoczenia domu opata z 1620 r., w którym wspomniano m. in. o trzech chmielnikach. Istniały one również przy samym klasztorze i w okolicach miasta. Wielka popularność tych upraw pozostawała m. in. w związku z dobrze prosperującym wągrowieckim cechem piwowarów.

Nieodłącznym elementem krajobrazu klasztorowego były sady i ogrody. Według przywołanego wyżej opisu z 1620 r., przy domu opata znajdowało się kilka ogrodzonych sadów i ogrodów. Wskazuje to na duże zróżnicowanie upraw. W celu zapewnienia dla nich odpowiednich warunków środowiskowych, cystersi wykonali dwa rowy nawadniające, przy czym północny rów spełniał jednocześnie funkcję fosy dla domu opata. Przetrwał on do dnia dzisiejszego, gdyż w XIX w. skierowano do niego główny nurt rzeki Wełny. Chociaż nie jest nam znany analogiczny opis bezpośredniego otoczenia klasztoru, to można przypuszczać, że sytuacja przedstawiała się tutaj podobnie. Uprawiano więc drzewa owocowe, chmiel, winorośl (?), różne odmiany warzyw, zioła oraz rośliny ozdobne. W zasięgu dzisiejszych murów klasztornych, obejmujących znacznie mniejszy obszar niż w „czasach cysterskich”, znajduje się obecnie m. in. sad i łąka, lecz nie są one bezpośrednio związane z wcześniejszymi uprawami. Warto natomiast zwrócić uwagę, że podobnie jak w przypadku stano-wiska w Łeknie, również tutaj, nad rzeczką Nielbą, na terenie graniczącym z ogrodem klasztornym, zarejestrowano roślinę

związaną z dawnymi uprawami cystersów – czosnek wężowy (*Allium scorodoprasum*). Występowanie tej rośliny zarejestrowano również na wschodnim brzegu Jeziora Durowskiego, gdzie w XVI-XVIII w. znajdowały się ogrody mieszczańskie³⁶.

Wiele wzmianek pisanych zawiera informację o istnieniu za klasztorem wielkiego sadu i ogrodów. Są to jednak sformułowania ogólne, nie dające wyobrażenia o typie upraw i ich zasięgu. Ponadto w sąsiedztwie klasztoru usytuowane są rozległe łąki, które cystersi pozyskali w wyniku obniżenia poziomu wody w dolinie Nielby.

Sady, ogrody i chmielniki istniały również przy folwarkach klasztornych. W opisie posiadłości z 1778 r. wzmiankowano m. in. o zabudowaniach folwarku w Łaziskach i znajdujących się obok trzech sadach i chmielniku. W innych klasztornych folwarkach również takie uprawy prowadzono (sady i ogrody w Tarnowie Pałuckim, Łegowie i in.)³⁷. Biorąc pod uwagę względnie trwałe porządkowanie zabudowy folwarków w czasach cysterskich i w XIX w., można przypuszczać że istniejące przy nich przestrzenie parkowe kontynuują tradycje dawnych sadów i ogrodów. Należy jednocześnie podkreślić, że są to realizacje z okresu, który nastąpił po likwidacji klasztoru. Wiele z nich uległo deformacji i degradacji w okresie komunizmu, gdy przeszły na własność państwowych gospodarstw rolnych.

³⁶ CELKA 2003, s. 22.

³⁷ Lustracja 1778.

4.6. Hodowla stawowa

Ze względu na obowiązujące w klasztorach dni postne (ponad połowa dni w roku), jednym z najważniejszych składników diety zakonników były ryby. Rybołówstwo odgrywało więc olbrzymią rolę w gospodarce klasztornej, a umiejętność hodowli ryb należała do największych osiągnięć zakonu.

Jednym z charakterystycznych elementów naturalnego krajobrazu Łekna i Wągrowca są liczne jeziora. Już w pierwotnym uposażeniu (1153 r.) klasztor w Łeknie otrzymał w nadaniu jeziora rgielskie. W XIII-XIV w. jego posiadaniu znalazło się kilka innych jezior różnej wielkości. Ponadto cystersi z Łekna dysponowali posiadłościami nadmorskimi, skąd do klasztoru przybywały transporty śledzi³⁸. Ważną rolę odgrywała również stawowa hodowla ryb, prowadzona w oparciu o specjalnie w tym celu zbudowane zbiorniki wodne. Już w średniowieczu wzmiankowano o stawach użytkowanych przez cystersów we wsi Turza. W Durowie stawy przygotowano piętrząc wodę w nurcie strumienia. Taką samą metodę zastosowano w Rgielsku, Łaziskach i Wągrowcu, budując groble i tamy na rzece Nielbie i Wełnie.

W dokumencie opata Jana z 1498 r. wspomniano o starych i nowych stawach, które znajdowały się w nurcie rzeki Nielby. Nowe stawy funkcjonowały w sąsiedztwie ogrodów i łąk mieszczańskich w Wągrowcu. Ze względu na brak historycznych źródeł kartograficznych, trudno jest precyzyjnie określić

zasięg tych zbiorników. Świadectwem ich funkcjonowania są przypadkowe wzmianki z XVI-XVIII w., a także ukształtowanie terenu. Uwagę zwraca m. in. przecinająca dolinę grobla, umożliwiająca spiętrzanie wody. W późniejszym okresie stawy te przekształcono w łąki, które przecinał rów odwadniający, natomiast groblę wykorzystywano w celach komunikacyjnych, jako podstawę „drogi upustowej” (tzn. związanej z tamą), łączącej miasto z osadą młyńską. Łąki te w XVIII w. nazywano „Stawy”³⁹. W latach 80. XIX w. spółka wodna zlikwidowała pobliskie koryto rzeki Nielby, a jej główny nurt skierowano do „cysterskiego” rowu odwadniającego. Utworzono w ten sposób skrzyżowanie rzek Nielby i Wełny, które jest uznawane za jedną z najbardziej rozpoznawalnych ciekawostek hydrograficznych w regionie⁴⁰.

4.7. Gospodarka leśna

Znaczącą rolę w gospodarce cystersów odgrywały lasy. Były one podstawowym źródłem zaopatrzenia w materiał budowlany. Warto zwrócić uwagę, że ze względu na ograniczone zasoby surowców skalnych, na omawianym obszarze przez stulecia zdecydowanie dominowało budownictwo drewniane (budynki drewniane i szachulcowe). Prawo do nieodpłatnego korzystania z lasów otrzymywali np. młynarze i dzierżawcy folwarków (budulec do naprawy młynów i zabudowań folwarczych). Drewno wykorzystywano również w celach opałowych. W wyznaczonych

³⁸ WYRWA 2010, s. 25-26.

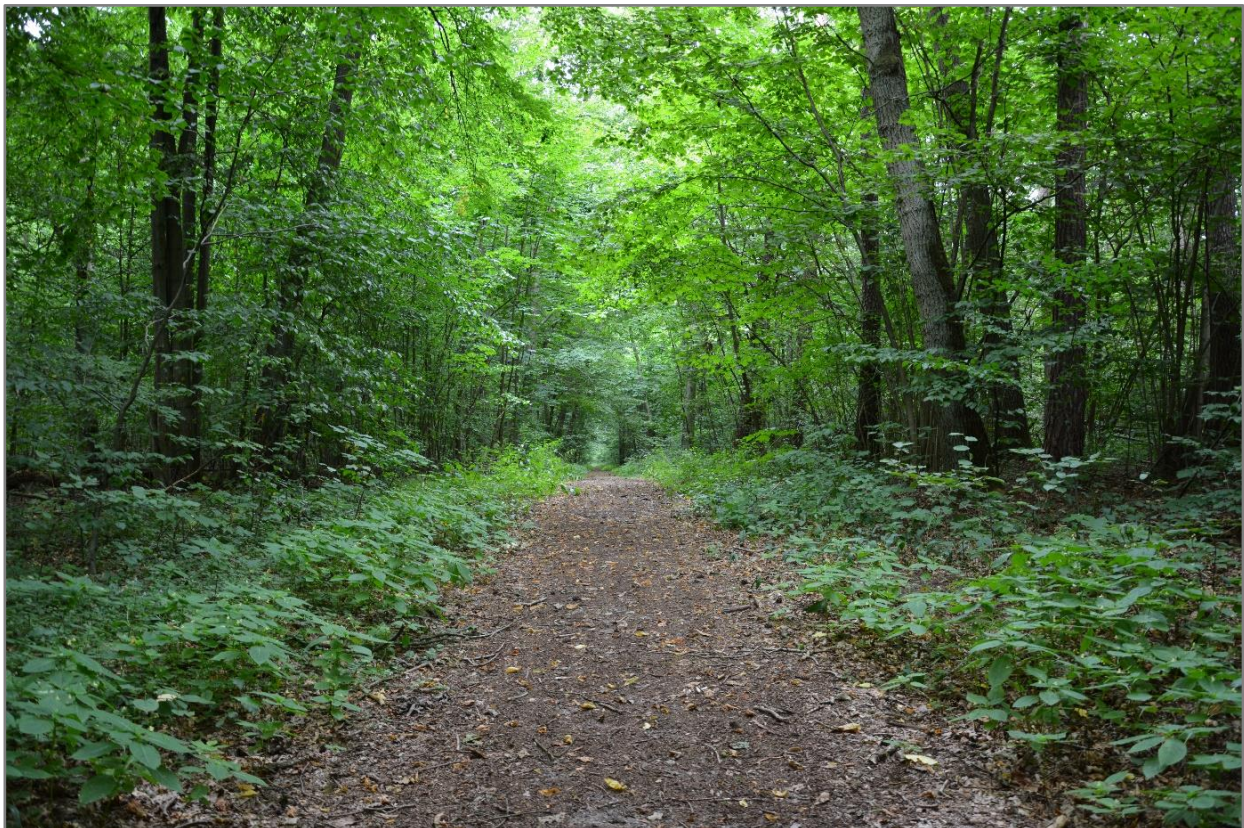
³⁹ Księga miejska I/15, k. 172v.

⁴⁰ PALUCH 2004.

przez opata rewirach zaopatrywali się w opał mieszkańcy posiadłości klasztornych.

Lasy klasztorne dostarczały też pożywienia. Warto zwrócić uwagę na udokumentowane przypadki nadawania przez opatów praw łowieckich sołtysom, których jednocześnie zobowiązano do dostarczania dziczyzny do klasztoru. Wśród materiału kostnego z badań archeologicznych prowadzonych w obrębie kuchni klasztornej w Łeknie zarejestrowano m. in. szczątki dzikich zwierząt⁴¹.

Największy las klasztorny zajmował obszar na zachód od Jeziora Durowskiego. Teren ten należał do klasztoru już w XIII w. a od 1329 r. notowana jest jego nazwa – „Wielki Las” (*Silva Magna*)⁴². Zalesienie tego obszaru utrzymało się do dzisiejszych czasów. Pod względem historycznym i krajobrazowym najlepiej zachowana jest południowo-zachodnia część lasu (w tym rezerwat przyrodniczy Dębina). Jest to jeden z najlepiej wykształconych i zachowanych fragmentów grądów w Polsce, z obecnością 93 dębów pochodzących z nasadzeń sprzed blisko 300 lat.



Ryc. 8. Dukt klasztorny w lesie Dębina.

⁴¹ WYRWA 2010, s. 34; ŚLIWIŃSKI 1995, s. 63-64.

⁴² KDW II, nr 1105.

4.8. Handel, szlaki komunikacyjne, młyny, cegielnie

Rozwinięta na znaczną skalę działalność produkcyjna cystersów wymagała dostępu do rynków zbytu. Już w dokumencie fundacyjnym z 1153 r. klasztor w Łeknie otrzymał na własność miejsce targowe o dużym, ponadlokalnym znaczeniu. Był to rynek z karczmą (*forum cum taberna*) w miejscowości Łekno, położony na średniowiecznym szlaku handlowym łączącym Wielkopolskę z Pomorzem i związany z siecią dróg lokalnych⁴³. Gdy w XIII w. cystersi utracili własność targu w Łeknie, podjęli próbę założenia targu w Panigrodzu, jednak nie osiągnął on większego znaczenia. Istotne zmiany w tym zakresie nastąpiły w kolejnym stuleciu, gdy doszło do założenia miasta w Wągrowcu, który w krótkim czasie wyrósł na ważny ośrodek targowy. Cystersi z Łekna i Wągrowca mieli więc dostęp do rynku, dający możliwość swobodnej sprzedaży nadwyżek produkcyjnych. Obroty handlowe zwiększały się dzięki położeniu miejscowości klasztornych na jednym z ważniejszych szlaków handlowo-komunikacyjnych⁴⁴. Warto też zwrócić uwagę na sieć lokalnych połączeń komunikacyjnych. Odzworowuje ona pierwszorzędne znaczenie Wągrowca jako ośrodka, w którym koncentrowała się produkcja rzemieślnicza, rozwijało się młynarstwo i odbywały się targi. Wiele dróg łączących dobra klasztorne z opactwem,

pomimo utraty dawnej funkcji i znaczenia, zachowało się do dnia dzisiejszego w postaci leśnych i polnych dróg gruntowych.

W łekneńsko-wągrowieckich dobrach klasztornych dominowała produkcja roślinna, a ze względu na dążenie cystersów do gospodarki samowystarczalnej, znaczącą rolę odgrywało również przetwórstwo, w którym zasadnicze znaczenie miały młyny⁴⁵. O młynach należących do klasztoru informowano już w 1218 r., ale rozwój młynarstwa możemy dokładniej obserwować od XIV w., w szczególności od momentu założenia miasta w Wągrowcu. Sprzyjające warunki topograficzne oraz związek młynarstwa z produkcją rzemieślniczą (produkcja sukna, piwowarstwo itd.) przyczyniły się do koncentracji tego rodzaju zakładów w cysterskim mieście. Dla ich uruchomienia zakonnicy podjęli zaawansowane prace inżynieryjne, polegające na korekcie głównego biegu Wełny, w taki sposób by kontrolować przepływ i poziom wody kierowanej na koła młyńskie. Dążono do „skracania rzeki” i przyspieszenia spływu wody, jednocześnie przekształcając doliny starorzeczy w żyzne łąki i pastwiska.

Pierwszy młyn istniał w Wągrowcu jeszcze przed powstaniem miasta. Później budowano kolejne, szczególnie w XVI w. Opat Jakub Polik (ok. 1528-1536) doprowadził do budowy młyna Ostrowo, działającego w oparciu o sztuczny przekop, do którego skierowano wody Wełny (bieg rzeki skrócono o ok. 3 km, a dolinę starorzecza zagospodarowano na łąki). Jedno z kół młyńskich napędzało pilę tartaczną. Ten sam opat zbudował młyn słodowy (browarny) na przepływie z Jeziora Durrowskiego do rzeki Wełny. Poziom

⁴³ PRZYBYŁ 2004, s. 55-68.

⁴⁴ ŚLIWIŃSKI 1994, s. 65; PRZYBYŁ 2004, s. 64.

⁴⁵ PRZYBYSZ 2000, s. 445-543.

dostarczanej dla niego wody regulowano dzięki istnieniu grobli i związanych z nią urządzeń upustowych. Opat Jakub podjął też budowę fosy (ok. 3 km) łączącej jeziora Rgielskie z Durowskim. W perspektywie zamierzał na tym sztucznym przekopie zbudować kolejne młyny. Po jego śmierci prace przerwano, jednak ich ślady są do dziś widoczne w terenie. Do najważniejszych młynów działających w pobliżu Wągrowca należał młyn w Straszewie, przy którym zbiegały się lokalne połączenia drogowe ze wsiami i folwarkami klasztornymi. Ponadto zachowały się wzmianki o kilku innych młynach wodnych i wiatrowych działających w dobrach klasztornych. Ze względu na okresy długotrwałych suszy i zamarzanie rzek w okresie zimowym, zbudowano w Wągrowcu również młyn kieratowy (koński)⁴⁶. Budynki młynów z „czasów cysterskich” nie zachowały się do naszych czasów, przetrwały natomiast niektóre urządzenia wodne (kanały, groble), które stanowią ważny element krajobrazu kulturowego, szczególnie w obrębie Wągrowca i jego najbliższej okolicy.

W dobrach cystersów łekneńsko-wągrowieckich zachowało się stosunkowo niewiele obiektów architektonicznych z okresu

poprzedzającego XIX w., co w znacznej mierze wynika z wykorzystywania do celów budowlanych przede wszystkim drewna. Ze względu na strukturę geologiczną, kamień nie był w Wielkopolsce popularnym materiałem budowlanym, a na obszarze objętym projektem nie występują surowce skalne, które mogłyby być pozyskiwane metodami kopalnymi. Budynki sakralne w klasztorze w Łeknie zostały zbudowane z wykorzystaniem skał pochodzenia lodowcowego, głównie granitów i gnejsów, które zostały zebrane i przetransportowane na plac budowy z najbliższych okolic⁴⁷. Po opuszczeniu przez cystersów Łekna pozostawione przez nich ruiny stopniowo uległy rozbiórce, a pozyskany w ten sposób budulec wykorzystano wtórnie m.in. przy budowie kościołów późnogotyckich w Łeknie i Wągrowcu oraz muru obwodowego wokół kościoła w Tarnowie Pałuckim⁴⁸. Większe znaczenie w budownictwie miała glina, wydobywana w wielu miejscach na całym obszarze dóbr łekneńsko-wągrowieckich, również – jak wskazują na to wzmianki w źródłach pisanych – w pobliżu klasztoru wągrowieckiego. Najdłużej eksploatowana glinianka i związana z nią cegielnia znajdowała się w folwarku Jankowo, gdzie do dziś zachowały się ślady wydobywania.

⁴⁶ MOEGLICH 2014, s. 11-26.

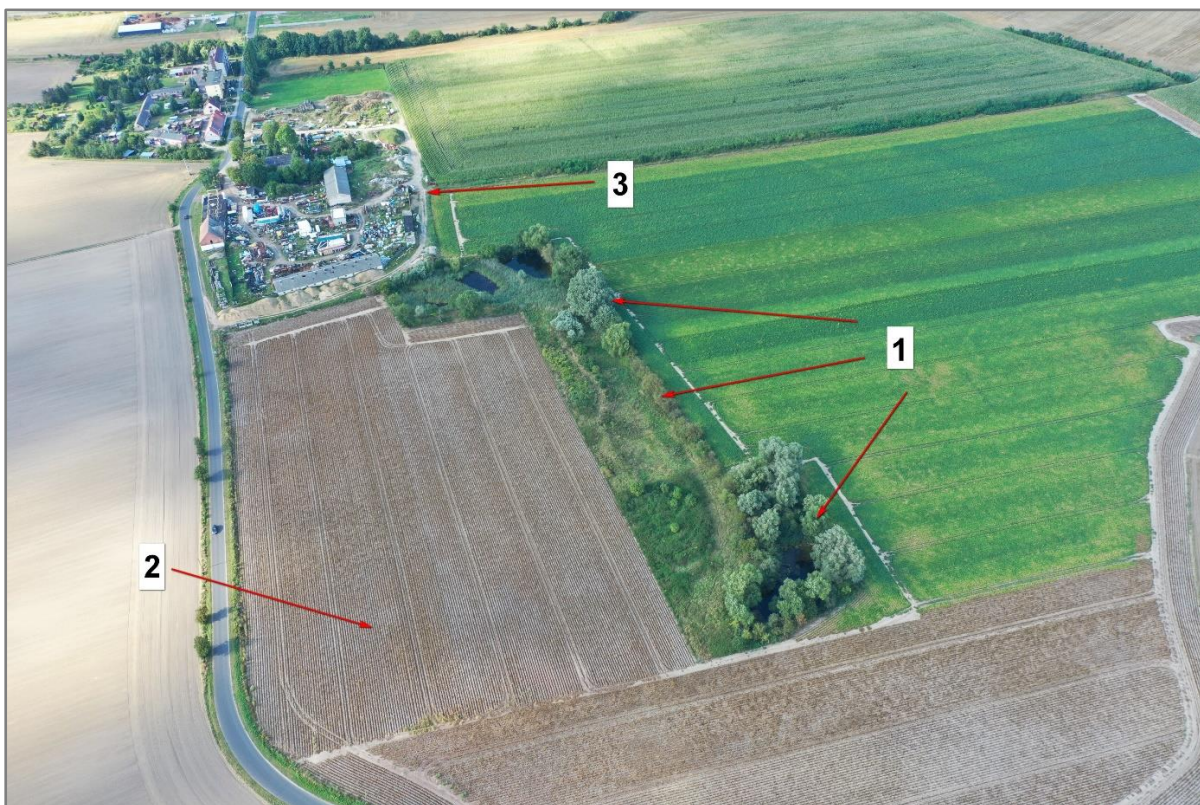
⁴⁷ SKOCZYLAS 1995, s. 190-195.

⁴⁸ WYRWA 2010, s. 69.



Ryc. 9. Relikt kopalni gliny w Jan-kowie (mapa z 1847 r. oraz zdję-
cie lotnicze z 2020 r.)

1 – wybiezysko po wydobyciu
gliny; 2 – miejsce lokalizacji pieca
do wpału; 3 – lokalizacja zabudo-
wań folwarcznych.



4.9. Krajobraz religijny

Przy dawnych drogach i duktach użytkowanych już w czasach obecności na tym obszarze cystersów, można napotkać przydrożne kapliczki (głównie maryjne) i krzyże. Są one charakterystycznym elementem krajobrazu wsi polskiej. Istniejące obecnie zostały wzniesione po 1945 r., przy czym w niektórych przypadkach wykorzystano przy ich odbudowie wcześniejsze elementy konstrukcyjne, pochodzące z obiektów zniszczonych przez naziistów w okresie okupacji niemieckiej (1939-1945). Obecnie trudno jest jednoznacznie określić jak odległej przeszłości sięga tradycja tych miejsc. Niektóre z nich były użytkowane już w czasach cysterskich, inne pochodzą z nowszych czasów (np. krzyże na XIX-wiecznych cmentarzach cholerycznych). Mimo tych wątpliwości warto zwrócić uwagę na te obiekty, które są związane z lokalnymi drogami, użytkowanymi już w czasach cysterskich. Kapliczki i krzyże bardzo licznie występują przy drogach dojazdowych do poszczególnych miejscowości, w niedużej odległości od zabudowań oraz w centralnych punktach miejscowości.

Innym elementem „pocysterskiego krajobrazu religijnego” są kościoły parafialne. Pierwszorzędne znaczenie ma kościół klasztorny w Wągrowcu (obecnie jest on również kościołem parafialnym). Pomimo dwukrotnego zniszczenia w wyniku pożarów (w 1747 r. i 1945 r.) budynek świątyni zachował późnobarokową formę z XVIII w. Warto zwrócić uwagę, że jego wieże nie dominują nad

krajobrazem, lecz – w zgodzie z praktyką zakonu – okazała architektura stała się w pełni czytelna dopiero po przejściu na teren bezpośrednio należący do klasztoru.

Pod bezpośrednim zarządem cystersów pozostawały również dwa kościoły parafialne. Kościół w Łęgowie spłonął w XIX w. i nie ma po nim śladu. Jedynym wspomnieniem o tej świątyni jest droga pomiędzy klasztorem a Łęgowem, przy której znajduje się cmentarz z pochówkami ostatnich wągrowieckich cystersów. Wybitnym śladem obecności cystersów oraz dawnej religijności jest natomiast kościół pw. św. Mikołaja w Tarnowie Pałuckim. W jego wnętrzu zachowała się bogata polichromia, zawierająca liczne wątki nawiązujące do zakonu cystersów. W zasięgu dóbr klasztornych znajdował się również mieszczkański kościół pw. św. Jakuba Apostoła w Wągrowcu i kościół pw. św. Jana Chrzciciela w Panigrodzu.

4.10. Struktury osadnicze, rodzaje użytkowania gruntów, wieś i miasto

W pierwotnym uposażeniu klasztor w Łeknie otrzymał trzy wsie, jezioro, miejsce w którym zbudowano klasztor (stary gród) oraz rynek z karczmą w Łeknie. W ciągu następnego półtora stulecia cystersi pozyskali w wyniku nadań i transakcji kolejne posiadłości (łącznie posiadali ok. 40 wsi i ich części). Wiele spośród nich była położona na odległych od klasztoru terenach, jak np. posiadłości nad Morzem Bałtyckim (z prawem do połowy ryb), czy też zespół wsi z centrum w Dobrowie na

Kujawach (z których dochód miał być wsparciem dla misji chrystianizacyjnej w Prusach). W XIV w. opaci łekneńscy dążyli do skupienia dóbr w zwartym terytorium w pobliżu siedziby klasztoru. Większość dóbr położonych w odległych stronach zostało sprzedanych lub zamienionych na inne⁴⁹. Realizując program komasacji dóbr, cystersi kupili w 1319 r. rozległą posiadłość Łęgowo. Po dokonaniu kolejnych transakcji ich stan posiadania na początku XVI w. obejmował 27 wsi i 1 miasto, w większości skupionych na obszarze nieodległym od siedziby opactwa⁵⁰.

W XIII i XIV w. dobrze udokumentowane jest dążenie klasztoru do reformowania wsi, przenoszenia ich mieszkańców na prawo magdeburskie (czynszowe) i reorganizacji przestrzeni upraw. Wprowadzenie nowych podziałów pól wiązało się z ich dostosowaniem do regularnej trójpółki (podział pól na niwy), jak również wydzieleniem gruntów należących do sołtysa, do chłopów oraz bezpośrednio do klasztoru. Te ostatnie stały się później podstawą folwarków, które od XV-XVI w. stanowiły dominujący wzór wielkich gospodarstw, powszechnie występujących na ziemiach polskich (istniejących w dobrach kościelnych, szlacheckich i królewskich). Ich znaczenie wzrastało wraz ze zwiększeniem wymiaru pańszczyzny (XV-XVI w.). Od tej pory stałą praktyką cystersów było oddawanie folwarków w wieloletnią dzierżawę i pobieranie w zamian określonego czynszu⁵¹. Natomiast trwająca od XVI w. koniunktura na eksport polskiego zboża na rynki europejskie przyczyniła się do zwiększania powierzchni gruntów rolnych w drodze deforestacji. Wskutek prac melioracyjnych zmieniła się także powierzchnia terenów podmokłych i bagien.

Układy wsi w dobrach cysterskich były zróżnicowane (ulicówki, wielodrożnice, okolnice). W części z nich można dostrzec dawnej ich organizacji przestrzennej. Mniejszą szansę zachowania miały układy pól, mocno przekształcone w XIX w., a szczególnie po II wojnie światowej, w okresie wdrażania wzoru gospodarowania charakterystycznego dla państw komunistycznych.

Spuścizną z czasów cysterskich jest również układ urbanistyczny starego miasta w Wągrowcu. Miasto zostało założone na naturalnej wyspie w ramionach rzek Wełny i Nielby i rozwijało się początkowo w pobliżu kościoła farnego. W XV-XVI w. nastąpił rozwój ośrodka i wówczas ukształtowała się sieć ulic powiązanych z nowym rynkiem, która w zasadniczym kształcie przetrwała do dziś. Czytelny pozostaje również względny dystans przestrzeni miejskiej w stosunku do sąsiadującej z nią od zachodu częścią klasztorną.

⁴⁹ ŚLIWIŃSKI 2010, s. 19-40.

⁵⁰ PRZYBYSZ 2000, s. 446-447.

⁵¹ PRZYBYSZ 2000, s. 448-454.



Ryc. 10. Plan przestrzenny wsi i folwarku w Rgielsku. 1, 2, 3 – niwowy układ pól; 4 – dawne łąki; 5 – wieś Rgielsko; 6 – zabudowania folwarczne.



Ryc. 11. Plan przestrzenny miasta w Wągrowcu. 1 – Rynek; 2 – staromiejska sieć ulic; 3 – kościół fary (mieszczkański); 4 – Klasztor i jego otoczenie.

4.11. Odniesienia przestrzenne i rekreacja

Wśród elementów pocysterskiego krajobrazu warto wspomnieć o ogrodach opackich i klasztornych. Pomimo zatarcia ich dawnego rozplanowania i funkcji, przypominają one zarówno o dążeniu cystersów do gospodarki samowystarczalnej, ale można je również traktować jako przykład elementów z obszaru rekreacji i wypoczynku. W okresie renesansu i baroku starano się nadać im funkcje reprezentacyjne. W szczególności dotyczy to ogrodów opackich, otaczających dom opata. Wzmianka na ten temat zachowała się nawet w legendzie, według której jeden z opatów wystawił w ogrodach rzeźby o tematyce świeckiej, za co został skrytykowany przez duchownych zwierzchników i zobowiązany do usunięcia posągów oraz ufundowania dwunastu figur świętych i ustawienia ich przy granicach miasta.

Można też wspomnieć o sytuacji z XVIII w., kiedy to niektórzy opaci, ze względu na rozluźnienie ich bezpośredniego związku z życiem klasztornym, unikali obecności w mieście. Wybudowano wówczas nową, reprezentacyjną rezydencję w oddalonych o kilkanaście kilometrów Kaliszanach⁵². Konflikt opata z mieszczaństwem eskalował, gdy miejscy rzemieślnicy przemocą zostali zmuszeni do prac przy budowie kaliszańskiego dworu. Ponadto ze wzburzeniem oskarżano opata o wykarczowanie wielkiej liczby dębów w lasach klasztornych⁵³.

Istotna rola w krajobrazie kulturowym przypisana jest również do różnego rodzaju odniesień przestrzennych i punktów orientacyjnych. Należą do nich między innymi wieże kościelne. W tym kontekście warto przede wszystkim zwrócić uwagę na relacje wzrokowe z miejsca dawnej siedziby klasztoru w Łeknie w kierunku kościoła parafialnego położonego po przeciwnej stronie jeziora oraz z drogi klasztornej w kierunku kościoła parafialnego w Tarnowie Pałuckim. Obie te świątynie od wieków pełniły funkcję punktów ułatwiających orientację. Ze względu na położenie na wzniesieniach, pozostają widoczne z dużej odległości.

⁵² GRAJKOWSKA 1992, s. 143.

⁵³ Księga miejska I/57, k.74-100.



Ryc. 12. Droga z wsi klasztornej Łęgowo w kierunku klasztoru w Wągrowcu.



Ryc. 13. Nagrobki ostatnich cystersów wągrowieckich na cmentarzu parafii klasztornej.

5. Podsumowanie

Klasztor łekneńsko-wągrowiecki został założony na Pałukach – regionie historyczno-etnograficznym w północnej Wielkopolsce. Jest to kraina nizinna, pagórkowata, obfitująca w jeziora, rzeki i lasy. Zasadniczy wpływ na charakterystykę miejscowego krajobrazu są obszary upraw rolnych. Warunki naturalne, umiarkowany klimat i stosunkowo dobre gleby zawsze sprzyjały rozwojowi rolnictwa, które było głównym zajęciem ludności od czasów przedhistorycznych. W średniowieczu rozległe posiadłości należały do możnego rodu Pałuków. Jego przedstawiciel – Zbylut – podarował zakonowi cystersów część swojej ojcowizny i doprowadził do założenia w Łeknie pierwszego na ziemiach polskich klasztoru tej reguły. W skład pierwotnego uposażenia wchodziło miejsce nad Jeziorem Łekneńskim, gdzie zbudowano klasztor oraz trzy wsie, jezioro i rynek z karczmą w Łeknie. Uposażenie w ziemię było więc stosunkowo skromne, ale był to obszar dobrze zagospodarowany i dający dobrą podstawę ekonomiczną dla nowego klasztoru. Popularność „białych mnichów” w kręgach rycerstwa i książąt przyczyniły się w krótkim czasie do pomnożenia ich własności. Hojne darowizny wzbogaciły klasztor, który stał się jednym z ważniejszych ośrodków monastycznych w tej części Polski. Wiele posiadłości, które cystersi otrzymali we wczesnym okresie istnienia klasztoru, znajdowało się w dużej odległości od siedziby opactwa (np. osady nad Morzem Bałtyckim, czy też na pograniczu z Prusami, gdzie opat Gotfryd rozpoczął misję chrystianizacyjną). W XIII-XIV w. opaci efektywnie dążyli do komasacji dóbr w pobliżu Łekna, przeprowadzając w tym celu liczne transakcje sprzedaży, kupna i zamiany wsi. Zdołali w ten sposób doprowadzić do utworzenia zwartej klucza dóbr, w którego składzie znalazło się ponad dwadzieścia wsi. Ponadto w XIV w. cystersi

założyli miasto w Wągrowcu, dokąd wkrótce przenieśli siedzibę klasztoru. W takiej formie – ukształtowanej do końca średniowiecza – posiadłości łekneńsko-wągrowieckie przetrwały kolejne stulecia. Pod koniec XVIII w. dobra klasztorne zostały skonfiskowane przez króla Prus, a kilkadziesiąt lat później konwent wągrowiecki ostatecznie rozwiązano.

Inwentaryzacja klasztornego krajobrazu kulturowego, przeprowadzona w ramach projektu „Cisterscapes”, dała możliwość rozszerzenia percepcji cysterskiej spuścizny regionu poza treści zapoznane w oparciu o wcześniejsze badania historyczne, archeologiczne i architektoniczne. Wielowiekowa działalność cystersów na obszarze dzisiejszego powiatu wągrowieckiego jest głęboko wpisana w miejscowy krajobraz, który można określić, pomimo późniejszych nawarstwień, jako pocysterski krajobraz klasztorny.

Najwyraźniejsze i najbardziej oczywiste ślady obecności zakonu odnajdujemy w miejscach lokalizacji siedzib klasztoru. Pierwsza siedziba, zlokalizowana na półwyspie nad Jeziorem Łekneńskim, jest zachowana jedynie w postaci formy terenu, do której odnoszą się lokalne podania oraz nazwa Klasztorzek, stanowiąca wspomnienie po „zaginionym klasztorze”. Pamięć o niezwykłych dziejach tego miejsca została przywrócona dzięki wieloletniej działalności Ekspedycji Archeologicznej „Łekno” pod kierownictwem prof. A. M. Wyrawy. W ramach podjętej inwentaryzacji krajobrazu klasztornego należy po raz kolejny podkreślić znaczenie kontekstu krajobrazowego tego miejsca. Jest to teren pozbawiony zwartej zabudowy i utrzymujący charakter rolniczy – typowy dla posiadłości cysterskich. Warto też zwrócić uwagę na relacje przestrzenno-wzrokowe z sąsiednimi miejscowościami i górującymi ponad nimi wieżami kościołów w Łeknie i Tarnowie Pałuckim.

Druga siedziba klasztoru została zlokalizowana na zachód od zabudowy staromiejskiej Wągrowca. Obiekty pocysterskie, zachowane w późnobarokowej bryle, należą do najbardziej rozpoznawalnych zabytków architektury w regionie. Koncentrując uwagę na krajobrazie kulturowym należy zaznaczyć, że do

obszaru bezpośrednio związanego z klasztorem należała położona w sąsiedztwie osada Podklasztorze (ul. Opacka) oraz rezydencja opatów, wraz z jej otoczeniem (sady, ogrody, chmielniki itd.). Obszar ten zachowuje dystans przestrzenny w stosunku do miasta. Jest to wynik swoistego kompromisu pomiędzy zaleceniami reguły zakonnej, dotyczącymi lokalizacji klasztorów w miejscach oddalonych od „zgiełku codzienności”, a chęcią dostępu do rynków zbytu i miejskiej infrastruktury (młyny, rzemiosło). W tym kontekście zwraca uwagę układ sieci hydrograficznej w granicach miasta, który jest niemal w całości spuścizną działalności cystersów (dostosowanie biegu rzek na potrzeby młynarstwa, prowadzenia upraw, jak również zabezpieczenia przed powodzią).

Nie ulega jednak wątpliwości, że w gospodarce klasztornej największe znaczenie miało rolnictwo. Różnego rodzaju uprawy prowadzone były zarówno w otoczeniu klasztorów, jak i w należących do nich wsiach. Ze względu na zasiedlenie tych terenów na długo przed przybyciem cystersów, zakonnicy nie prowadzili tutaj typowej „akcji kolonizacji pustek osadniczych”. Ich działalność polegała przede wszystkim na podnoszeniu kultury rolnej, np. poprzez wprowadzanie nowych metod upraw (trójpolówka), innowacje w zakresie agrotechniki, rekultywację terenów podmokłych i bagiennych, rozwój ogrodnictwa i sadownictwa itp. Korzystano przy tym z doświadczeń innych klasztorów, przenosząc na te ziemie praktyczne rozwiązania i adaptując je do miejscowych warunków. Do dziś plany wielu miejscowości zachowały układ zabudowy i lokalnej sieci dróg, które kształtowały się w „czasach cysterskich”. W niektórych przypadkach można dostrzec częściowo zachowany, niwowy układ pól.

Rozwinięta na znaczną skalę działalność produkcyjna cystersów wymagała dostępu do rynków zbytu. Już w dokumencie fundacyjnym z 1153 r. klasztor w Łeknie otrzymał na własność miejsce targowe o dużym, ponadlokalnym znaczeniu. Był to rynek z karczmą (*forum cum taberna*) w miejscowości Łekno, położony na średniowiecznym szlaku handlowym łączącym Wielkopolskę z Pomorzem

i związany z siecią połączeń lokalnych. Po założeniu miasta w Wągrowcu, ośrodek ten zaczął odgrywać rolę głównego miejsca targowego dla dóbr cysterskich, a położenie miasta na szlaku handlowym zapewniało klasztorowi sprzedaż nadwyżek produkcyjnych.

W zakresie przetwórstwa podstawowe znaczenie miały młyny. Sprzyjające warunki topograficzne oraz związek młynarstwa z produkcją rzemieślniczą (sukiennictwo, piwowarstwo itd.) przyczyniły się do koncentracji tego rodzaju zakładów w cysterskim mieście. Dla ich uruchomienia zakonnicy podjęli zaawansowane prace inżynierskie, polegające na korekcie głównego biegu Wełny, w taki sposób by kontrolować przepływ i poziom wody kierowanej na koła młyńskie. Dążono do „skracania rzeki” i przyspieszenia spływu wody, jednocześnie przekształcając doliny starorzeczy w żyzne łąki i pastwiska.

Jedną z charakterystycznych cech krajobrazu naturalnego na obszarze posiadłości klasztoru cystersów w Łeknie – Wągrowcu jest obecność licznych jezior, które sprzyjały rybołówstwu. Rybołówstwo odgrywało dużą rolę w działalności klasztorów cysterskich. Co istotne, pomimo obecności licznych jezior, zakonnicy nie zaniechali inwestycji w hodowlę stawową, prowadzoną w oparciu o specjalnie w tym celu zbudowane zbiorniki wodne. W źródłach pisanych zachowały się dość liczne wzmianki na ten temat, które w konfrontacji z źródłami kartograficznymi i obserwacją przeprowadzoną w terenie pozwoliła odnaleźć ich relikty w krajobrazie.

Inną gałęzią gospodarki klasztornej była eksploatacja przestrzeni leśnych. Lasy dostarczały pożywienia, ale przede wszystkim były podstawowym źródłem zaopatrzenia w materiał budowlany. Należy podkreślić, że ze względu na ograniczone zasoby surowców skalnych, w dobrach klasztornych przez stulecia zdecydowanie dominowało budownictwo drewniane. Fakt ten przyczynił się do tego, że w regionie zachowało się niewiele obiektów architektonicznych z „czasów cysterskich”. Prócz drewna stosowano do celów budowlanych glinę. Jedną z dłużej użytkowanych glinianek znajdowała się

w folwarku Jankowo, gdzie do dziś czytelne są ślady jej eksploatacji.

Cystersi potrafili doskonale wykorzystywać zastane warunki środowiska przyrodniczego, wpisując się w nie z budzącym podziw zrozumieniem praw przyrody. Poprzez żmudną pracę dążyli do samowystarczalnej gospodarki, zapewniającej zakonnikom i mieszkańcom ich dóbr dostęp do wszystkich niezbędnych produktów. Wielowiekowa działalność cystersów zapisana jest w tożsamości regionu i w krajobrazie kulturowym szerokiego otoczenia klasztoru łekneńsko-wągrowieckiego. Należą do niego rozległe obszary pól, lasów i jezior oraz wsie połączone z miastem siecią dróg polnych i leśnych. Krajobraz pocysterski to nie tylko widoczne z oddali wieże kościelne, porządkujące i organizujące przestrzeń codzienności, czy przydrożne krzyże i kapliczki. Krajobraz ten to również – a może przede wszystkim – liczne ślady wielowiekowej pracy zakonników. W tym sensie krajobraz ten w pewnym sensie definiowany jest podstawową zasadą wynikającą z reguły zakonnej: ora et labora (módl się i pracuj).

W podsumowaniu przeprowadzonej inwentaryzacji należy zaznaczyć, że prace w zakresie identyfikacji kolejnych elementów krajobrazu klasztorowego powinny być kontynuowane.

6. Bibliografia

- CELKA Zbigniew: O współczesnej florze i roślinności łekneńskiego kompleksu osadniczego, w: *Studia i Materiały do Dziejów Pałuk*, t. 5, Poznań 2003, s. 9-26.
- CHRISTIANSEN Eric: *Krucjaty północne*, Poznań 2009.
- GRAJKOWSKA Leokadia: Polonizacja klasztoru cystersów w Wągrowcu, w: *Cystersi w kulturze średniowiecznej Europy*, red. J. Strzelczyk, Poznań 1992, s. 111-125.
- HOCKENBECK Heinrich: *Beiträge zur Geschichte des Klosters und der Stadt Wongrowitz*, t. 2, Leipzig 1880.
- HOCKENBECK Heinrich: *Drei Kölnische Klöster in Polen*, w: *Zeitschrift der Historischen Gesellschaft für die Provinz Posen*, 4, 1889 s. 293-311.
- KDW II – *Kodeks Dyplomatyczny Wielkopolski*, t. II, Poznań 1878.
- KOZACKI Leon: Charakterystyka środowiska przyrodniczego Pałuk, w: *Studia i Materiały do Dziejów Pałuk*, t. 1, 1989, s. 23-42.
- KRZEPKOWSKI Marcin, PODZEREK Tomasz: *Śladami przodków. Odkrycia archeologiczne na ziemi wągrowieckiej*, Wągrowiec 2017.
- KRZEPKOWSKI Marcin: *Wągrowiec w świetle najnowszych badań archeologicznych*, w: *Archeologia miast Wielkopolskich*, Poznań 2016, s. 57-84.
- KRZYŚLAK Bogusława: *Kościół pw. Wniebowzięcia NM Panny oraz klasztor pocysterski. Studium historyczno-architektoniczne*, Poznań 1986 (maszynopis).
- *Księga miejska I/15 - Archiwum Państwowe w Poznaniu, Akta miasta Wągrowiec*, sygn. I/15.
- *Księga miejska I/57 - Archiwum Państwowe w Poznaniu, Akta miasta Wągrowiec*, sygn. I/57.
- LINETTE Eugeniusz: *Wągrowiec. Studium historyczno-urbanistyczne*, Poznań 1961.
- *Lustracja 1778 - Lustracja dóbr klasztoru wągrowieckiego tak stołu klasztornego, jak części od opactwa oddzielonej, na gruncie każdej wsi urzędownie uczyniona Roku Pańskiego 1778*, Archiwum Państwowe w Poznaniu, Cystersi Wągrowiec, sygn. 29.
- MILECKA Krystyna: *Analiza pyłkowa profilu osadów biogenicznych w łekneńskim regionie osadniczym*, w: *Studia i Materiały do Dziejów Pałuk*, t. 3, Poznań 2000, s.81-104.
- MILECKA Małgorzata: *Cysterski krajobraz ciszy*, w: *Dźwięk w krajobrazie jako przedmiot badań interdyscyplinarnych*, Lublin 2008, s. 183-192.
- MOEGLICH Marcin: *Młyny wągrowieckie w „czasach cysterskich” – zarys problemu*, w: *Wągrowieciana*, t. 1, 2014, s. 11-26.

- ORTHEN Norbert: Szkic z dziejów klasztoru cysters w Altenbergu, w: Cystersi łekneńscy w krajobrazie kulturowym ziem polskich w 850-lecie fundacji opactwa cysterskiego w Łeknie 1153 –2003, Łekno – Wągrowiec – Poznań 2003, s. 25–32.
- PALUCH Jerzy, Zagadka skrzyżowania rzek Wełny i Nielby w Wągrowcu, Wągrowiec 2004.
- PALUCH Jerzy: Dziewiętnastowieczna regulacja rzeki Wełny, w: Wągrowieciana, t. 1, 2013, s. 50-61.
- PRZYBYŁ Maciej: Drogi „szarych mnichów”. Przyczynek do badań nad podróżami i kontaktami handlowymi cystersów łekneńsko-wągrowieckich w średniowieczu, w: Cystersi łekneńscy w krajobrazie kulturowym ziem polskich, Łekno-Wągrowiec-Poznań 2004, s. 55-68.
- PRZYBYSZ Tadeusz: Stosunki społeczno-gospodarcze w dobrach klasztoru cystersów w Łeknie-Wągrowcu w okresie gospodarki folwarczno-pańczyźnianej (XVI-XVIII w.), w: Studia i Materiały do Dziejów Pałuk, t. 3, Poznań 2000.
- PRZYBYSZ Tadeusz: Z dziejów wielkiej własności ziemskiej w XIII i XIV w. Spór klasztoru cystersów w Łeknie z rodem Pałuków, w: Zeszyty Naukowe UAM, Historia, z. 6, 1967, s. 195-202.
- SKOCZYLAS Janusz: Surowce skalne średniowiecznych obiektów sakralnych Łekna (stanowisko nr 3) na tle budowy geologicznej regionu, w: Studia i Materiały do Dziejów Pałuk, t. 2, Poznań 1995, s. 183-200.
- SKOCZYLAS Janusz: Złoża kopalin użytecznych w dziejach Pałuk, w: Studia i Materiały do Dziejów Pałuk, t. 6, 2006, s. 41-52.
- SKOCZYLAS Janusz: Złoża kopalin użytecznych w dziejach Pałuk, w: Studia i Materiały do Dziejów Pałuk, t. 6, Warszawa 2006, s. 41-52.
- ŚLIWIŃSKI Józef P.: Opactwo cystersów w Łeknie. Zarys dziejów o podstawach majątkowych od połowy XII do końca XIV wieku, Olsztyn 2013.
- ŚLIWIŃSKI Józef: Latyfundium opactwa cystersów w Łeknie: zarys dziejów od połowy XII do końca XIV wieku, Olsztyn 1995.
- WYRWA Andrzej M. (red.): Dokument fundacyjny Zbyluta dla klasztoru w Łeknie z 1153 roku, Gniezno 2016.
- WYRWA Andrzej M.: Alberyk z Trois Fontaines o początkach chrześcijaństwa w Prusach, w: Cisterciana. Studia z dziejów i kultury Zakonu Cysterskiego, Kraków-Poznań 2017, s. 153-188.
- WYRWA Andrzej M.: Klasztory cysterskie w Łeknie i Wągrowcu, Bydgoszcz 2010.
- WYRWA Andrzej M.: Opactwo cysterskie Łekno-Wągrowiec (1153-1835/36). Zarys dziejów, Wągrowiec-Poznań 1998.
- WYRWA Andrzej M.: Pietas Ecclesiae et fides plebis. Szkice z dziejów religijności i wierzeń na ziemi łekneńskiej od średniowiecza do czasów nowożytnych, Poznań 2006.
- WYRWA Andrzej M.: Położenie, nazwa i charakterystyka środowiska naturalnego Wągrowca, w: Dzieje Wągrowca, red. E. Makowski, Poznań 1994a, s. 7-21.
- WYRWA Andrzej M.: Procesy fundacyjne wielkopolskich klasztorów cysterskich linii altenberskiej: Łekno - Łąd – Obra, Poznań 1995.
- WYRWA Andrzej M.: Przyczynki do rekonstrukcji klimatu w prahistorii i czasach historycznych na Pałukach w świetle interdyscyplinarnych badań łekneńskiego kompleksu

osadniczego, w: Człowiek i środowisko przyrodnicze we wczesnym średniowieczu w świetle badań interdyscyplinarnych, Toruń 2008, s. 183- 244.

- WYRWA Andrzej M.: Średniowieczne dzieje miasta od lokacji do końca XV wieku, w: Dzieje Wągrowca, red. E. Makowski, Poznań 1994b, s. 40-56.
- WYRWA Andrzej M.: Translokacja opactwa cystersów z Łekna do Wągrowca. Inicjator, czas i przyczyny translokacji w świetle źródeł pisanych, archeologicznych i podań. Próba naświetlenia problemu, w: Translokacja opactwa z Łekna do Wągrowca, Wągrowiec 1998, s. 13-42.
- WYRWA Andrzej M.: Klejnot architektury drewnianej ziem polskich. Kościół św. Mikołaja w Tarnowie Pałuckim, Bydgoszcz 2011.

